

潮州市潮安区统计局  
2023 年国民经济和社会发展统计公报



潮州市潮安区统计局  
2024 年 4 月

# 潮州市潮安区统计局

## 2023年国民经济和社会发展统计公报

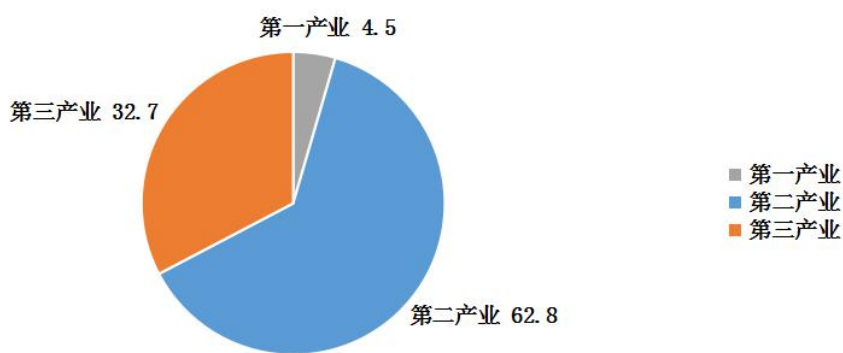
2023年是全面贯彻党的二十大精神开局之年，潮安在区委、区政府的坚强领导下，坚持以习近平新时代中国特色社会主义思想为指导，全面贯彻落实省委“1310”具体部署和市委“一大引领、三大战役、六大提升”工作安排，围绕“工业强区”发展定位和“争当全市制造业当家生力军，争创全省县域经济发展示范区”，奋发进取，全力以赴推动经济发展回稳向好，经济社会各项事业朝高质量发展，现代化建设迈出坚实步伐。

### 一、综 合

**经济总量再上新台阶。**经潮州市统计局统一核算，2023年全区实现地区生产总值672.49亿元，同比增长3.2%，经济总量增加21亿元，在粤东各县区排名第一。其中，第一产业增加值30.00亿元，同比增长1.9%，对GDP增长的贡献率为2.9%，拉动经济增长0.1个百分点；第二产业增加值422.17亿元，同比增长2.8%，对GDP增长的贡献率为54.7%，拉动经济增长1.7个百分点，其中工业增加值403.53亿元，同比增长2.8%，对GDP增长的贡献率为52.6%，拉动经济增长1.7个百分点；第三产业增加值220.33亿

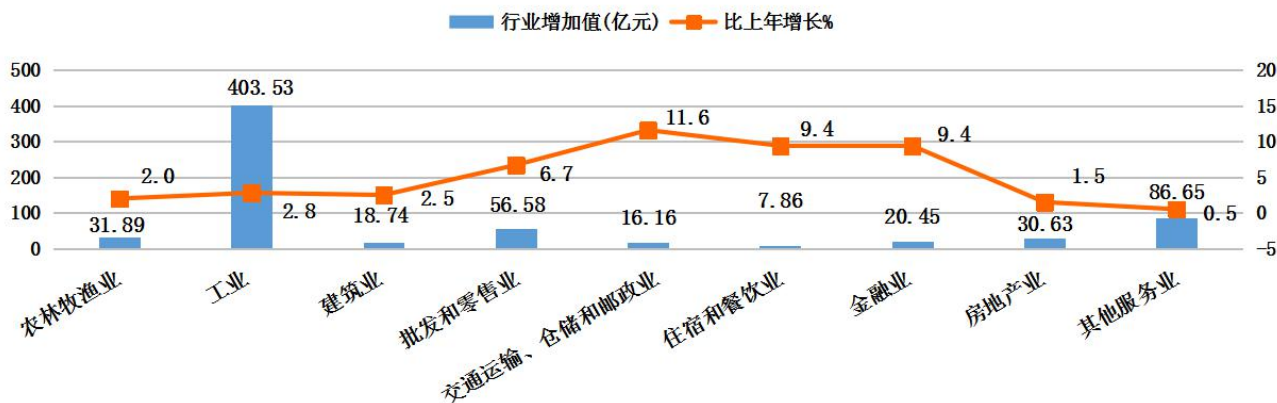
元，同比增长 4.0%，对 GDP 增长的贡献率为 42.4%，拉动经济增长 1.4 个百分点。第二产业依旧为 GDP 增长的主要驱动力，全区三次产业结构比为 4.5:62.8:32.7。人均地区生产总值 57008 元，同比增长 3.1%。

2023年潮州市潮安区三大产业结构图



产业结构持续优化。2023 年全区各行业中，农林牧渔业同比增长 2.0%，工业同比增长 2.8%，建筑业同比增长 2.5%，批发和零售业同比增长 6.7%，交通运输、仓储和邮政业同比增长 11.6%，住宿和餐饮业同比增长 9.4%，金融业同比增长 9.4%，房地产业同比增长 1.5%，其他服务业同比增长 0.5%。现代服务业增加值 83.66 亿元，同比增长 4.5%，占第三产业比重为 38.0%，占 GDP 比重为 12.4%。

2023年潮州市潮安区各行业增加值总量及其增长速度



户籍人口下降。2023年年末，全区户籍总人口117.84万人，比上年净减2806人，其中出生人口1.10万人，出生率9.3‰；死亡人口0.98万人，死亡率8.3‰；自然增长人口0.12万人，自然增长率1.0‰。常住人口118.03万人，比上年末净增1300人，增长1.1%，其中，城镇人口76.00万人，常住人口城镇化率64.4%。

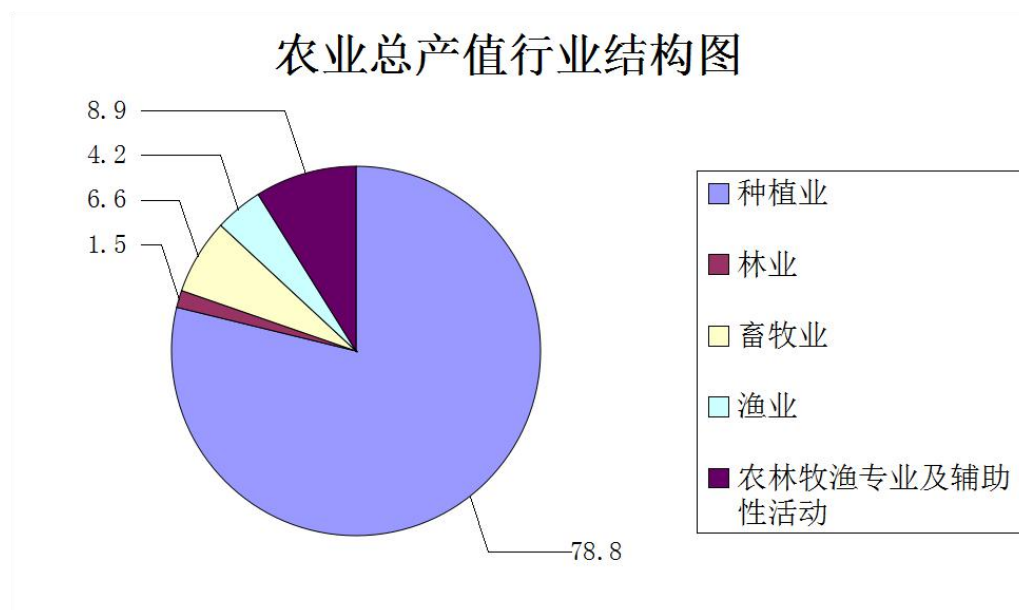
2023年末潮州市潮安区户籍人口及其性别构成

指标	年末人口数(万人)	比重(%)
年末户籍人口	117.84	100
其中：男性	59.72	50.7
女性	58.12	49.3

财税收入增长，支出下降。2023 年全区一般公共预算收入 16.08 亿元，同比增长 7.6%，一般公共预算支出 66.35 亿元，同比下降 13.2%。全区税收总收入 34.90 亿元，比上年同期增长 23.5%。

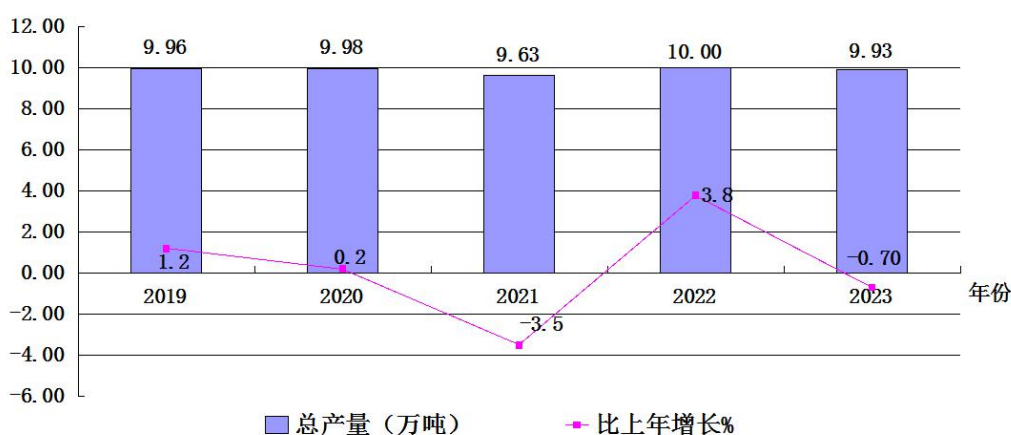
## 二、农 业

农业生产实现稳定增长。2023 年全区实现农业总产值 50.03 亿元，比上年增长 2.4%。其中种植业产值 39.44 亿元，比上年增长 1.8%；林业产值 0.76 亿元，比上年增长 11.3%；畜牧业产值 3.31 亿元，比上年增长 6.9%；渔业产值 2.07 亿元，比上年增长 0.1%；农林牧渔专业及辅助性活动产值 4.45 亿元，比上年增长 4.0%。就农业总产值结构来看，种植业占比达到 78.8%，比去年提高 0.7 个百分点。



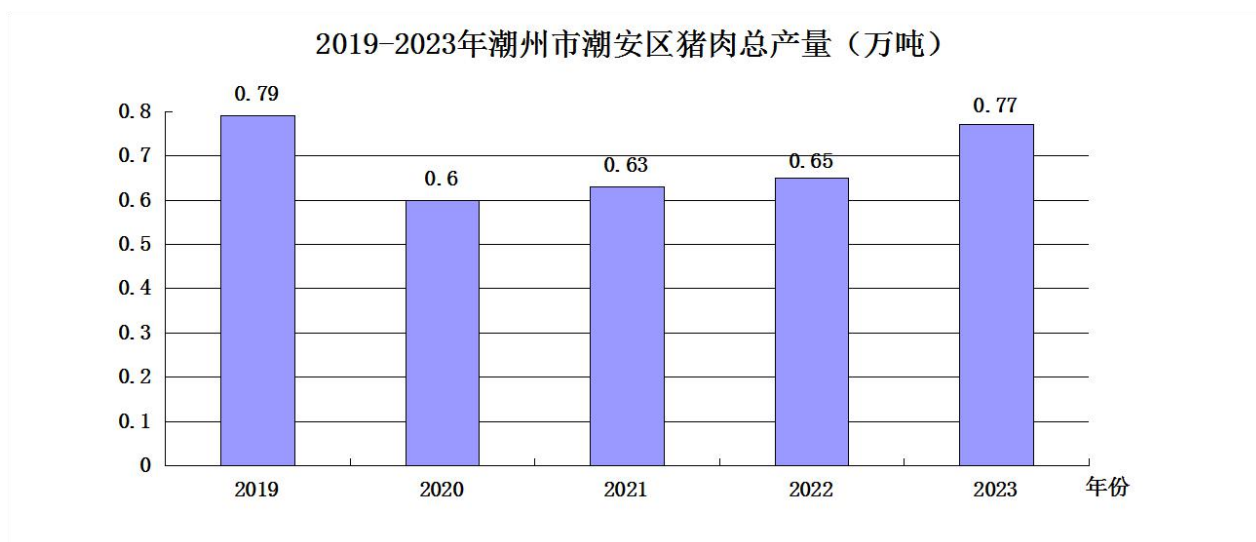
**粮食产量保持稳定。**2023年全区粮食播种面积22.02万亩，比上年增长0.2%，粮食总产量9.93万吨，比上年下降0.6%。谷物播种面积18.53万亩，比上年下降0.01%，总产量8.66万吨，比上年下降0.02%。其中水稻播种面积16.01万亩，比上年下降1.3%，总产量7.62万吨，比上年下降2.1%；玉米播种面积2.39万亩，比上年增长3.0%，总产量1.02万吨，比上年增长2.0%。豆类播种面积0.24万亩，比上年增长4.4%，总产量0.05万吨，与上年持平。薯类种植面积3.25万亩，比上年增长4.8%，全年薯类总产量（折粮）1.22万吨，比上年增长6.1%。

2019-2023年潮州市潮安区粮食总产量及其增长速度



**茶叶生产稳中有增。**2023年全区茶园面积达到11.13万亩，比上年增长15.4%；茶叶产量0.99万吨，比上年增长4.2%；茶叶总产值25.13亿元，占全区农业总产值的50.2%。拉动全区农业总产值增长4.1个百分点。茶叶生产是支撑全区农业生产不断发展的主动力。

生猪产能进一步增长。全区年末生猪存栏量 6.17 万头，比上年增长 42.8%。生猪出栏量 9.50 万头，比上年增长 17.7%，猪肉产量 0.77 万吨，比上年增长 18.5%。家禽年末存栏量 50.68 万只，比上年下降 17.7%，家禽（含鸽子）出栏量 191.45 万只，比上年下降 13.8%。



水产品比上年略降。2023 年全区水产品产量 1.70 万吨，比上年减少 0.05 万吨。其中，海水产品 58 吨，与上年持平；淡水产品 1.69 万吨，比上年下降 3.4%。

### 三、工业和建筑业

**规上工业产能下降。**2023年，全区规模以上工业企业实现工业总产值727.90亿元，同比下降4.0%；实现工业增加值158.29亿元，同比下降2.5%。分经济类型看，民营企业工业增加值为135.64亿元，同比下降3.8%，占全区规模以上工业增加值的比重为85.7%，国有企业工业增加值为0.13亿元，同比下降12.2%；按规模划分，大中型企业实现工业增加值44.75亿元，同比增长3.0%，增幅比全区水平高5.5个百分点；小型企业实现工业增加值108.65亿元，同比下降4.2%。



**支柱行业承压。**2023年全区工业六大支柱行业规模以上企业596家，共实现工业总产值452.48亿元，同比下降8.1%，占规模以上工业总产值的62.2%。其中：食品工业65家，实现工业总产



值 56.51 亿元，同比下降 6.1%；印刷行业 59 家，实现工业总产值 43.70 亿元，同比下降 8.5%；服装行业 9 家，实现工业总产值 2.67 亿元，同比下降 21.5%；陶瓷工业 297 家，实现工业总产值 231.95 亿元，同比下降 7.9%；不锈钢行业 84 家，实现工业总产值 67.29 亿元，同比下降 6.7%；塑料行业 82 家，实现工业总产值 50.37 亿元，同比下降 12.0%。

2023 年潮安区规模以上工业支柱行业生产情况

行业名称	单位个数	累计工业总产值		
		1-12 月 (亿元)	同比增长 (%)	占规模上产值 比重 (%)
合计	596	452.48	-8.1	62.2
陶瓷	297	231.95	-7.9	31.9
食品	65	56.51	-6.1	7.8
服装	9	2.67	-21.5	0.4
塑料	82	50.37	-12.0	6.9
印刷	59	43.70	-8.5	6.0
不锈钢	84	67.29	-6.7	9.2

现代产业发展态势良好。2023 年全区高技术制造业实现工业增加值 24.50 亿元，占全区规模以上工业增加值的 15.5%，同比增长 7.5%。先进制造业实现增加值 44.16 亿元，占全区规模以上工业的 27.9%，同比增长 2.2%。

**工业经济效益有待改善。**2023年，全区规模以上工业企业实现销售产值674.07亿元，同比下降4.1%，慢于产值增速0.1个百分点，产销率为92.6%，同比增长3.5个百分点。实现出口交货值110.50亿元，同比增长1.9%，规模以上工业实现营业收入659.04亿元，同比下降2.0%。实现利润总额32.87亿，同比下降15.0%。

**建筑行业保持增势。**2023年末，全区拥有资质上建筑企业32家，全年实现建筑业增加值18.74亿元，同比增长2.5%。

#### 四、固定资产投资

**固定资产投资不足。**2023年全区完成固定资产投资176.03亿元，同比下降6.3%。

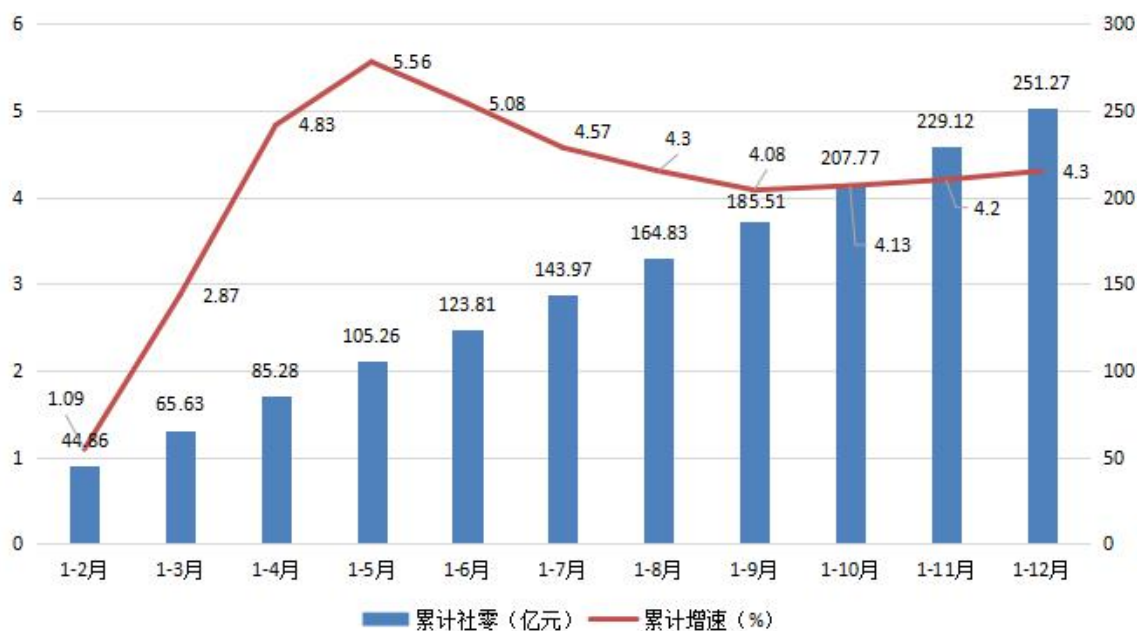
三次产业投资增速呈现“两降一增”态势，全区第一产业投资同比下降46.0%；第二产业完成投资64.49亿元，同比增长5.2%，占全部投资的比重为36.6%；第三产业完成投资111.20亿元，同比下降11.6%，占全部投资的比重为63.2%。

工业投资64.49亿元，同比增长5.2%，高于全部投资增速11.5个百分点，拉动全区投资增长1.7个百分点，对制造业强区起促进作用。技改投资14.09亿元，同比下降3.2%，拉低全区投资0.2个百分点。基础设施完成投资85.09亿元，同比下降7.8%，占全部投资的比重为48.3%，拉低投资增长3.8个百分点。

## 五、国内贸易

消费市场全年呈前低中高后稳态势。2023年，全区社会消费品零售总额实现251.27亿元，同比增长4.3%。我区社会消费品零售总额各月增速呈前低中高后稳走势。分限上和限下来看，限上零售总额实现47.4亿元，同比增长1.3%，限下零售总额203.87亿元，同比增长5.4%，限下社零增速高于限上增速4.1个百分点。

2023年各月社会消费品零售总额及累计增速



## 六、交通和邮电业

2023 年全区交通运输、仓储和邮政业实现增加值 16.16 亿元，比上年增长 11.6%。

**交通运输恢复性增长。**2023 年末，潮安境内等级公路里程 2142 公里，境内高速公路里程 63 公里。全年货物运输总量为 1120 万吨，同比增长 4.8%。其中公路货运量 1028 万吨，比去年增长 6.9%；水路货运量 92 万吨，比去年下降 14.0%。货物运输周转量 118006 万吨公里，同比增长 9.5%。其中公路、水路货物周转量分别为 112753 万吨公里、5253 万吨公里，分别比去年增长 9.8%、3.1%。旅客运输总量为 118 万人，较上年增长 73.0%。旅客运输周转量为 24489 万人公里，增长 124.6%。

**邮电行业保持较快增长。**2023 年全区邮政业务总量 25.40 亿元，增长 13.8%；通信业务总量 9.37 亿元，增长 7.3%。

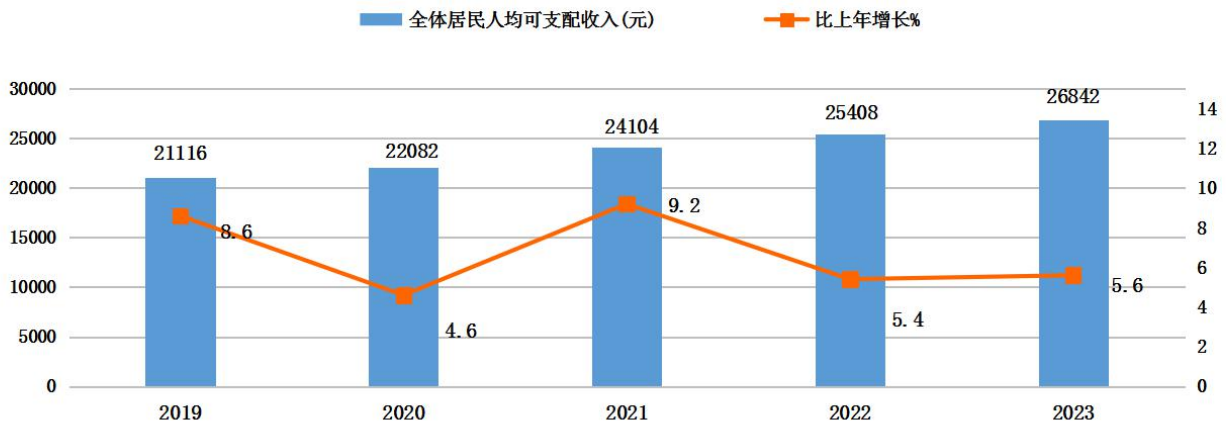
## 七、金融业

**金融流动性继续增强。**原潮安区年末全区金融机构本外币各项存款余额 620.55 亿元，比年初增长 10.7%，其中住户存款余额 549.77 亿元，比年初增长 13.0%。金融机构本外币各项贷款余额 216.92 亿元，比年初增长 31.6%。存贷比为 35.0%，比年初增加了 5.6 个百分点。

## 八、人民生活和社会保障

城乡居民收入持续增加。2023年原潮安区全体居民人均可支配收入26842元，同比增长5.6%。其中：城镇居民人均可支配收入29075元，同比增长4.8%，农村居民人均可支配收入23677元，同比增长7.1%。城乡居民收入比1.23倍。

2019-2023年原潮安区全体居民人均可支配收入及其增长速度



社会保障坚实有力。2023年城镇职工基本养老保险参保人数为144794人，同比增长2.5%；城乡居民基本医疗保险参保人数为946320人，同比下降2.9%；生育保险参保人数95777人，同比下降0.5%；失业保险参保人数106085人，同比增长2.3%；工伤保险参保人数119838人，同比增长3.9%。

全年全区城镇新增就业 5770 人，城镇失业人员再就业 2019 人，就业困难人员实现就业 497 人。技能提升培训 3106 人，脱贫劳动力培训 4259 人，潮州菜技能培训 516 人。

2023 年末，全区拥有社会福利院 1 所，镇办敬老院 14 所，社会福利院床位 70 张。全区居民最低生活保障人数为 13023 人，其中城镇居民最低生活保障人数为 793 人、农村居民最低生活保障人数为 12230 人。全区发放低保金 5745 万元，特困供养金 2251 万元。

## 九、教育和科技

**教育资源不断优化。**2023 年，新改扩建各类学校 2 所，新增公办中小学学位 3000 个、公办幼儿园学位 360 个，中等职业教育学校 1 所，专任教师 225 人。普通中学（含初中）65 所，专任教师 4814 人，在校学生 61800 人，毕业生 19451 人。小学 246 所，专任教师 5504 人，在校学生 102510 人，毕业生 15007 人。2023 年全区适龄儿童入学率 100%，初中入学率 100%，高中阶段教育毛入学率为 95.4%。小学、初中、高中的毕业率分别为 100%、100%、95.9%，均保持在较高水平。

**科技创新加速赋能。**全省首个“大食品”领域“高校-产业”技术创新联盟成立运行，精准引进 5C 层次以上高青人才 75 名，18 个重大科技项目取得突破性进展，全社会研发经费支出近 4.5

亿元，新增创新型企业 36 家、专精特新企业 45 家、高新技术企业 66 家、科技型中小企业 141 家，三环集团高温燃料发电系统热电联供效率达国际先进水平。全区专利授权量共 6081 件，同比下降 9.5%。发明专利 131 件，同比上升 59.8%。全区新认定高新技术企业 45 家。

2023 年全区专利授权情况

	数量（件）	同比增长（%）
专利授权量	6081	-9.5
其中：发明专利数	131	59.8

## 十、文化、旅游和卫生

**文化产品供给稳步提升。**2023 年末，全区拥有文化馆 1 个，文化服务中心 16 个，社区体育公园 11 个、健身路径 169 条。公共图书馆总藏书量 268 千册，电子书 70 千册。有广播电视台 1 座，电视人口混合覆盖率 100.0%，广播人口混合覆盖率 100.0%。

**旅游活动提质升效。**凤凰山革命公园、凤凰山畲族文化馆建成开放，凤凰单丛制作技艺入选省工业遗产，单丛茶王争霸赛、橄榄文化周等活动有效激发文化活力，凤凰谷茶旅综合体入选第

一批全国“一县一品”特色文化艺术典型案例，全区接待游客数量翻了一番。

**公共卫生服务逐步提升。**2023年末，全区拥有医院、卫生院32所。医院、卫生院编制床位2691张，实有2266张。医生2913人，其中执业助理医生1794人、执业医师1119人。注册护士1070人。孕妇系统管理率85.5%，（三岁以下）幼儿系统管理率90.7%。村级卫生保洁覆盖率、农村无害化卫生户厕普及率、自然村集中供水覆盖率、生活饮用水水质合格率均达到100%。

## 十一、电力、环境和安全生产

**用电量二位数增长。**全年全区用电量为75.28亿千瓦时，同比增长10.1%。其中工业用电量为52.12亿千瓦时，同比增长10.2%；生活用电量为11.14亿千瓦时，同比增长6.6%。

**环境质量持续改善。**2023年全区建成区绿化覆盖面积4286公顷，其中公园绿地面积2483公顷。空气质量不断优化，二氧化硫为9.0微克/立方米，二氧化氮16.0微克/立方米，可吸入颗粒物38.0微克/立方米，一氧化碳第95百分位数0.9毫克/立方米，臭氧8小时第90百分位数为143微克/立方米，细微颗粒物19.0微克/立方米。全年空气质量监测有效天数为357天，优良率为97.5%。全区城区饮用水水质质量达标率100%。

**安全稳定持续保障。**2023年全区火灾事故399件，比上年下



降 11.3%；火灾死亡 5 人，同比增长 66.7%；火灾损失金额 974 万元，同比增长 20.6%。重大群体性事件、重大生产安全事故“零发生”。

注：1、公报 2023 年数据为初步统计数，统计口径为在地统计口径。

2、公报中生产总值、各产业增加值按现价计算，增长速度按可比价格计算。

3、部分数据因四舍五入的原因，存在着与分项合计不等的情况。

4、公报数据中，如表述为原潮安区则不包含枫溪镇。