

# 潮州市潮安区统计局

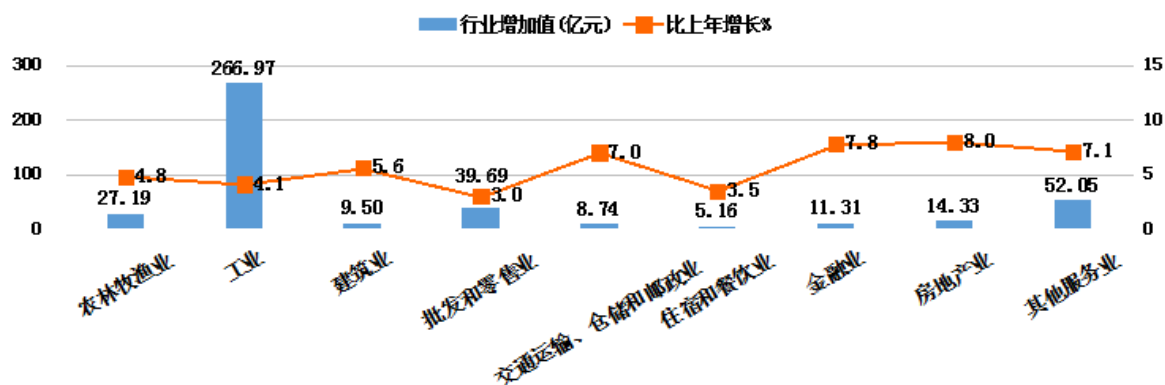
## 2019 年国民经济和社会发展统计公报

2019 年,在区委区政府的正确领导下,全区坚持以习近平新时代中国特色社会主义思想为指导,深入贯彻习近平总书记对广东重要讲话和重要指示批示精神,坚持稳中求进工作总基调,坚持新发展理念,落实高质量转型发展要求,全面统筹推进“稳增长、促改革、调结构、惠民生、防风险”各项工作,全区经济社会保持健康平稳发展,但经济下行压力依然存在。

### 一、综 合

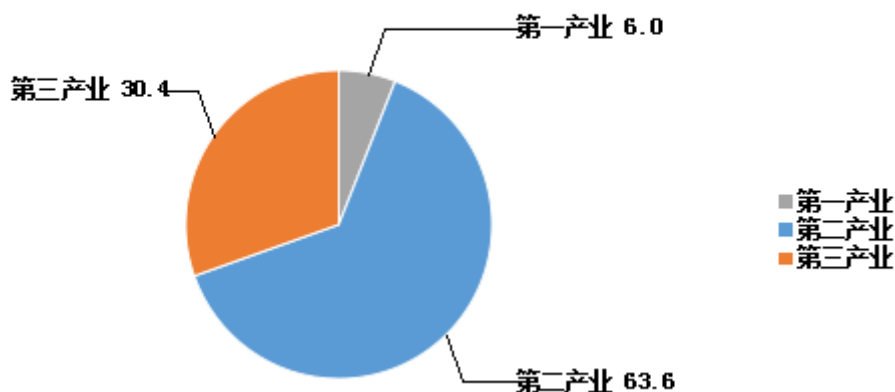
**经济总体保持平稳。**经潮州市统计局统一核算,2019 年全区实现地区生产总值 434.93 亿元,比上年同期增长 4.7%。其中,第一产业增加值 26.05 亿元,同比增长 4.6%,对 GDP 增长的贡献率为 4.4%,拉动经济增长 0.2 个百分点;第二产业增加值 276.47 亿元,同比增长 4.2%,对 GDP 增长的贡献率为 66.4%,拉动经济增长 3.1 个百分点;第三产业增加值 132.41 亿元,同比增长 5.9%,对 GDP 增长的贡献率为 29.2%,拉动经济增长 1.4 个百分点。第二产业对全区经济发展起主要支撑作用。

2019年潮州市潮安区各行业增加值总量及其增长速度



产业结构有所调整。2019年全区三次产业结构比为6.0:63.6:30.4。在所有行业中，农林牧渔业同比增长4.8%，建筑业同比增长5.6%，交通运输、仓储和邮政业同比增长7.0%，金融业同比增长7.8%，房地产业同比增长8.0%，其他服务业同比增长7.1%，均高于全区平均水平。潮安人均地区生产总值41653元，按平均汇率折算为6038美元。

2019年潮州市潮安区三大产业比重



**人口数量稳中略增。**2019年年末,全区常住人口 104.42 万人,与去年持平。城镇化率 59.36%,比上年提高 0.5 个百分点。年末全区户籍总人口 106.01 万人,比上年净增 2750 人。

**就业形势持续稳定。**全年全区城镇新增就业 5619 人,城镇失业人员再就业 1412 人,就业困难人员实现就业 345 人,完成农村劳动力技能培训 1465 人,扶贫培训 4640 人,潮州菜技能培训 187 人,城镇登记失业率控制在 2.67%。

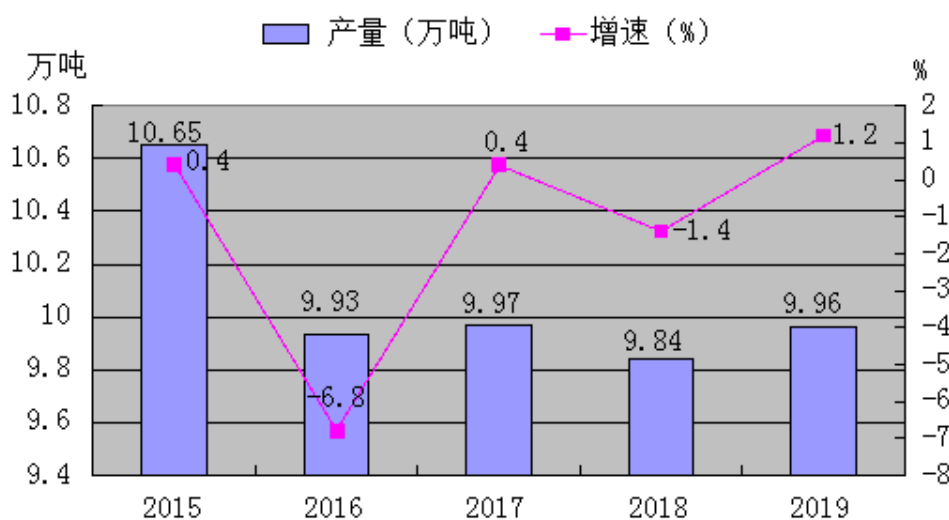
**财税收入增长乏力。**全年全区一般公共预算收入 127502 万元,同比略增。各项收入中,税收收入 83875 万元,占 65.8%,同比增长 0.5%,其中增值税收入 25894 万元,同比下降 8.3%;非税收入 43627 万元,占 34.2%,同比下降 1.0%。全区财政总收入 611852 万元,同比增长 8.4%,一般公共预算支出 580443 万元,同比增长 9.8%。全区税收总收入 250799 万元,比上年同期下降 2.0%。其中,社保费收入 191955 万元,同比增长 106.8%,工业增值税收入 101372 万元,同比下降 6.4%。

## 二、农 业

**农产品产量稳步增长。**2019 年全区粮食播种面积 215427 亩,比上年增长 0.2%;水果种植面积 65938 亩,与上年持平;茶叶种植面积 72187 亩,增长 7.9%;蔬菜种植面积 76661 亩,增长 1.2%;中

中草药材种植面积 2190 亩，增长 13.8%；花卉种植面积 5012 亩，增长 1.7%。全年粮食产量 99558 吨，比上年增长 1.2%；水果产量 51572 吨，增长 3.5%；茶叶产量 6777 吨，增长 14.8%；蔬菜产量 172690 吨，增长 3.8%。

潮安区2015-2019年粮食产量及增长速度

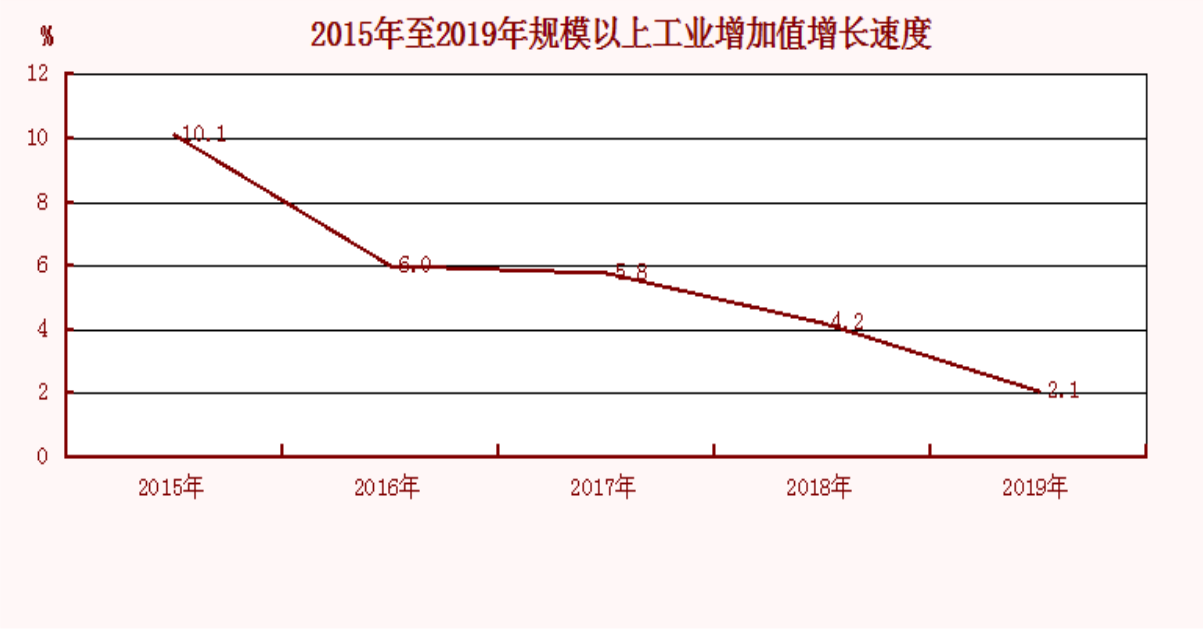


生猪养殖规模持续下降。2019 年全区全年猪牛羊禽肉产量 13577 吨，比上年下降 16.2%。其中，猪肉产量 7888 吨，下降 19.1%；禽肉产量 5543 吨，下降 11.1%。

水产养殖产量稳中略增。2019 年全区全年水产品产量 19481 吨，比上年增长 1.1%。其中，海水产品 196 吨，下降 7.6%；淡水产品 19285 吨，增长 1.2%。

### 三、工业和建筑业

规上工业生产增速持续放缓。2019年，全区规模以上工业企业实现工业总产值524.30亿元，比上年增长4.5%，实现工业增加值126.01亿元，比上年增长2.1%。分经济类型看，民营企业工业增加值为117.80亿元，占全区规模以上工业增加值的比重为93.5%，同比增长2.3%，比上年回落1.5个百分点；国有企业工业增加值为0.62亿元，同比增长11.8%；按规模划分，大中型企业实现工业增加值46.41亿元，同比下降2.6%，增幅比全区水平低4.7个百分点；小型企业实现工业增加值77.91亿元，同比增长5.1%，小型企业增加值总量占全区规模以上工业的比重超过一半（61.83%）。



支柱行业发展分化。2019年，全区规模以上工业六大支柱行业392家企业累计实现工业总产值345.24亿元，比增2.9%，占规模以上工业总产值的比重为65.8%，比去年增加2个百分点。占比

最高的陶瓷行业，实现工业总产值 137.45 亿元，同比增长 4.3%，增速与去年持平；皮塑料制品行业发展势头较好，实现工业总产值 15.28 亿元，比增 15.5%，比去年增加 12.5 个百分点；不锈钢行业实现工业总产值 86.39 亿元，增长 0.2%，比去年回落 8 个百分点；服装行业发展面临较大的下行压力，全年实现工业总产值 7.70 亿元，同比下降 10.2%，比去年回落 8.9 个百分点；食品行业实现工业总产值 53.64 亿元，同比增长 6.8%；印刷行业实现工业总产值 44.78 亿元，同比下降 1.8%。

**2019年潮安区规模以上工业支柱行业生产情况**

行业名称	单位个数	累计工业总产值		
		1-12月 (万元)	同比增长 (%)	占规模上产值比 重 (%)
合计	392	3452387	2.9	65.8
食品	47	536360	6.8	10.2
印刷	55	447818	-1.8	8.5
服装	16	76954	-10.2	1.5
陶瓷制品	152	1374532	4.3	26.2
不锈钢	94	863908	0.2	16.5
皮塑料制品	28	152816	15.5	2.9

中高端产业发展放缓。2019年，全区工业行业转型升级进程放缓。全区高技术制造业实现工业增加值 20.08 亿元，比上年下降 6.1%，增幅低于规模以上工业 8.2 个百分点，增加值占全区规模以上的比重为 15.9%。先进制造业实现增加值 34.6 亿元，增长

0.7%，增幅低于全区规模以上工业 1.4 个百分点，增加值占全区规模以上工业的比重为 27.5%，对全区规模以上工业增加值增长的贡献率为 9.2%，拉动全区规模以上工业增长 0.2 个百分点。

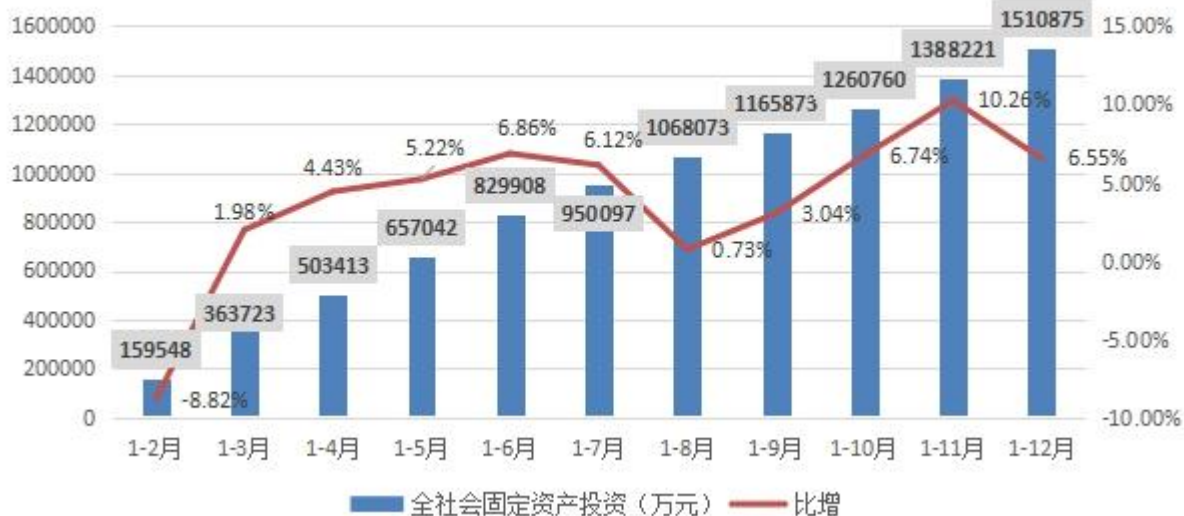
**工业经济效益有所下降。**2019 年，全区规模以上工业销售产值比上年增长 2.8%，但工业产品销售率为 94.9%，比上年下降 1.5 个百分点。规模以上工业企业利润总额比上年下降 19.1%。规模以上工业经济效益综合指数为 227.12%，比上年下降 4.2 个百分点。

**建筑企业生产继续增长。**2019 年末全区有资质建筑企业 16 家。全年实现建筑业增加值 9.50 亿元，同比增长 5.6%。

#### 四、固定资产投资

**固定资产投资持续增长。**全年全社会固定资产投资 151.09 亿元，比上年增长 6.6%。从产业分布看，第一产业投资 0.66 亿元；第二产业投资 79.51 亿元，占总投资的 52.6%，其中，工业投资总额为 79.51 亿元；第三产业投资 70.91 亿元，其中房地产开发投资 17.99 亿元。商品房施工面积 110.2 万平方米，商品房销售面积 29.2 万平方米。

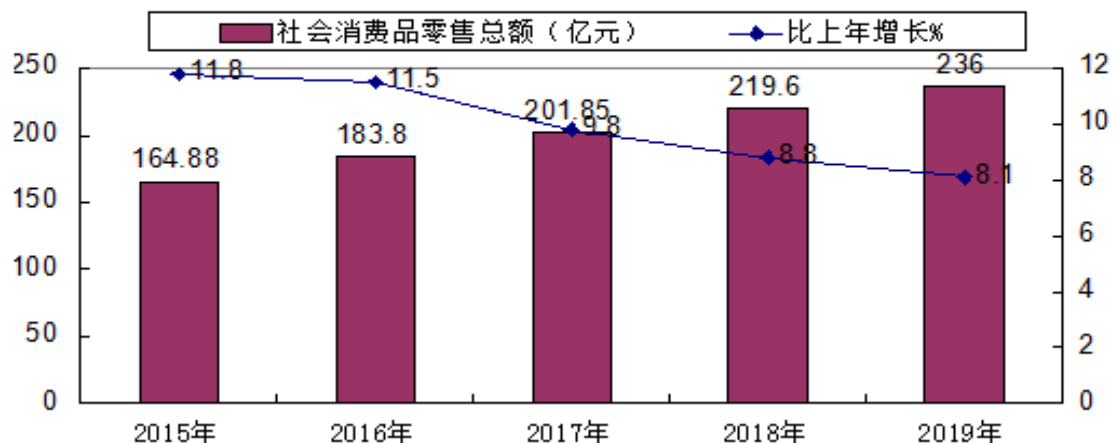
### 2019年全社会固定资产投资月度走势图



## 五、国内贸易

消费市场持续活跃。2019年社会消费品零售总额236亿元，同比增长8.1%。从发展趋势看，2015年-2019年全区社会消费品零售总额总量逐年增加，增长速度呈现逐年下降态势。

### 2015至2019年潮州市潮安区社会消费品零售总额及增长速度





## 六、对外经济贸易

外贸出口保持增势。2019年海关出口总额99854万美元，同比增长5.4%。庵埠镇和凤塘镇全年外贸出口额超过2亿美元，古巷镇、登塘镇、金石镇、彩塘镇和凤凰镇出口增长达到二位数。

### 2019年各镇、开发区外贸出口情况

单位：万美元

地区	全年出口值	同比增长%
合计	99854	5.4
古巷	11351	27.9
登塘	237	29.7
凤塘	20505	6.2
浮洋	10171	3.8
龙湖	2468	-7.5
金石	123	59.5
沙溪	607	0.1
彩塘	6445	17.3
东风	10272	-6.1
庵埠	29008	6.1
江东	4241	-20.8
归湖	1128	-5.6
文祠	1627	-9.0
凤凰	1290	92.5
开发区	382	-3.9

## 七、交通、邮电和旅游业

全年交通运输、仓储和邮政业实现增加值 8.7 亿元，比上年增长 7.0%。

**货物运输量增长稳定。**全年货物运输总量为 2465 万吨，增长 6.9%；货物运输周转量 27.1 亿吨公里，增长 7.5%。旅客运输总量为 823 万人，较上年下降 16.4%；旅客运输周转量为 9.39 亿人公里，下降 16.7%。

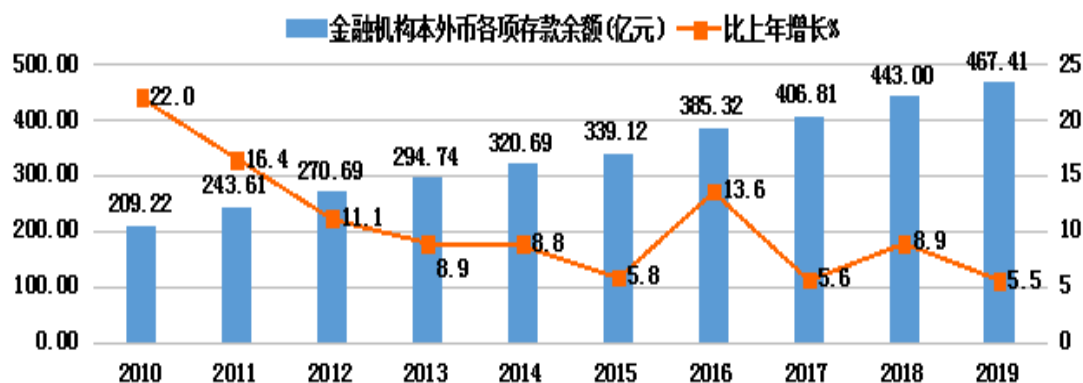
**邮电业飞速发展。**全年邮电通信业务总量 85.70 亿元。其中：邮政业务总量（含快递）22.0 亿元，增长 61.2%；通信业务总量 63.70 亿元，增长 63.1%。

**旅游市场持续畅旺。**2019 年，全区旅游收入 39.86 亿元，比上年增长 20.3%；接待海内外游客人数 591 万人次，增长 19.8%；全年客房平均出租率达 81.0%。共有两个个国家“AAAA”景区，分别是广东绿太阳生态旅游景区和乃兴农业旅游开发景区。

## 八、金融业

**住户存款快速增加。**年末全区金融机构本外币各项存款余额 467.41 亿元，比年初增长 5.5%；其中住户存款余额 369.48 亿元，比年初增长 10.6%。金融机构本外币各项贷款余额 75.68 亿元，比年初下降 17.1%。存贷比为 16.2%，比年初下降了 4.4 个百分点。

## 2010-2019年潮州市潮安区 金融机构本外币各项存款余额及增速



## 九、教育、科技、文化和卫生

教育事业全面发展。2019年全区有中等职业教育学校1所，专任教师91人，在校学生322人。全区普通中学62所，专任教师3999人，在校学生48237人。全区小学260所，专任教师4054人，在校学生85403人。2019年全区适龄儿童入学率100%，小学升学率100%，初中入学率100%，初中毕业率92.4%。

### 2019年教育主要指标

	小学	中学(含初中)	中特职业学校
学校数	260	62	1
专任教师数	4054	3999	91
在校学生数	85403	48237	322

**科技创新有新发展。**2019 年度，全区共有 19 家企业申报高新技术企业认定（有 18 家通过省网评审）；有 45 项高新技术产品通过认定。推荐上报省科学技术奖提名 1 家。2019 年全区专利申请受理量共 4425 件，同比增长 26.61%。专利申请授权量共 3198 件，同比增长 29.79%。发明专利 122 件，同比下降 21.3%。

2019年专利申请受理、申请授权、和发明数

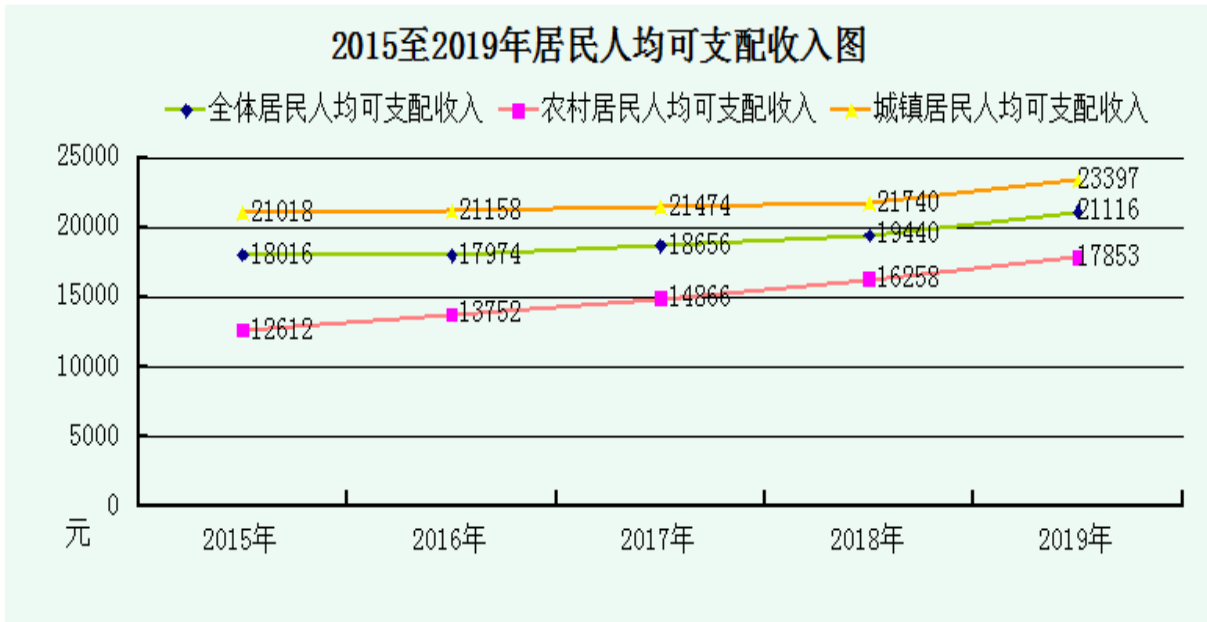
指标	专利数（件）	同比增长%
专利申请受理量	4425	26.61
专利申请授权量	3198	29.79
发明专利	122	-21.3

**文化服务不断加强。**2019 年末，全区有文化馆 1 个、文化服务中心 15 个，剧场、影剧院 11 个，公共图书馆图书总藏量 123 千册，电子书 3 万册。广播电视台 1 座，广播人口混合覆盖率 100%；电视人口混合覆盖率 100%。

**公共卫生服务不断提高。**全区现有医院、卫生院 23 所。医院卫生院编床位数 1794 张。医生 1506 人，其中执业助理医生 598 人，执业医师 908 人。注册护士 917 人。农村医疗卫生条件进一步改善，孕妇系统管理率 98.3%，（三岁以下）幼儿系统管理率 86.7%。

## 十、人民生活和社会保障

城乡居民收入差距进一步缩小。2019年，全区全体居民人均可支配收入21116元，比上年增长8.6%。其中，城镇居民人均可支配收入23397元，比上年增长7.6%。全年农村居民人均可支配收入17853元，比上年增长9.8%。



社会保障覆盖面不断扩大。全年城镇职工基本养老保险参保人数为13.5万人，比上年增长4.2%。城乡居民基本医疗保险参保人数为94.32万人，比上年下降0.2%。失业保险参保人数10.94万人比上年末增长0.4%，生育保险参保人数11.58万人，上年末增长4.3%。城镇登记失业人数为8756人。

社会福利事业继续发展。2019年，全区有各种社会福利收养性单位15个，有各种社会福利收养性单位床位数480个。至2019

年年底，全区村（居）民最低生活保障对象有 7310 户 16842 人（其中：城镇 506 户 893 人，农村 6804 户 15949 人），共发放低保金 5512 万元。筹集社会福利资金 153 万元，发行销售福利彩票 6109 万元。

## 十一、电力、环境和安全生产

**电量使用稳步增长。**2019 年全区全社会用电量为 50.45 亿千瓦时，同比增长 6.1%。其中工业用电量 36.92 亿千瓦时，同比增长 5.7%，生活用电 8.14 亿千瓦时，同比增长 6.3%。

**环境质量全面提高。**2019 年我区继续推进各项生态环境工作的深入开展。完成对韩江西溪 12 次、韩江支流 3 次、交界断面 6 次、以及 2 个生态村的饮用水源监测，完成锅炉整治 83 台，清查 VOCs 重点企业 18 家，完成 9 个镇级垃圾填埋场的整改。城乡面貌焕然一新。

**安全状况仍需努力。**2019 年全区共发生道路交通事故警情 3783 起，受理 3783 起，死亡 39 人；火灾事故 131 起，死亡 2 人，直接经济损失 298.79 万元。

注：1、公报 2019 年数据多为初步统计数，统计口径为在地统计口径。

2、公报中生产总值、各产业增加值按现价计算，增长速度按可比价格计算。

3、部分数据因四舍五入的原因，存在着与分项合计不等的情况。