

# 2022 年昆明市呈贡区 国民经济和社会发展统计公报

昆明市呈贡区统计局

2023 年 7 月

2022 年，呈贡区统筹疫情防控和经济社会发展，全面落实稳经济一揽子政策和各类稳增长措施，GDP、固定资产投资、社会消费品零售额等主要经济指标呈恢复性增长态势，全区经济总体保持平稳运行，人民生活水平稳步提高，营商环境、购物环境持续改善，消费品市场持续繁荣。

## 一、地区生产总值

根据地区生产总值统一核算结果，2022 年呈贡区地区生产总值为 5910507 万元，同比增长 5.9%，总量在昆明 14 个县区中居第六位，增速在 14 个县区中排名第二位。两年平均增长 4.9%。其中，第一产业增加值为 67610 万元，同比增长 2.3%；第二产业增加值为 2422964 万元，同比增长 6.7%；第三产业增加值为 3419933 万元，同比增长 5.5%。三次产业结构调整为 1.14: 40.99: 57.86。

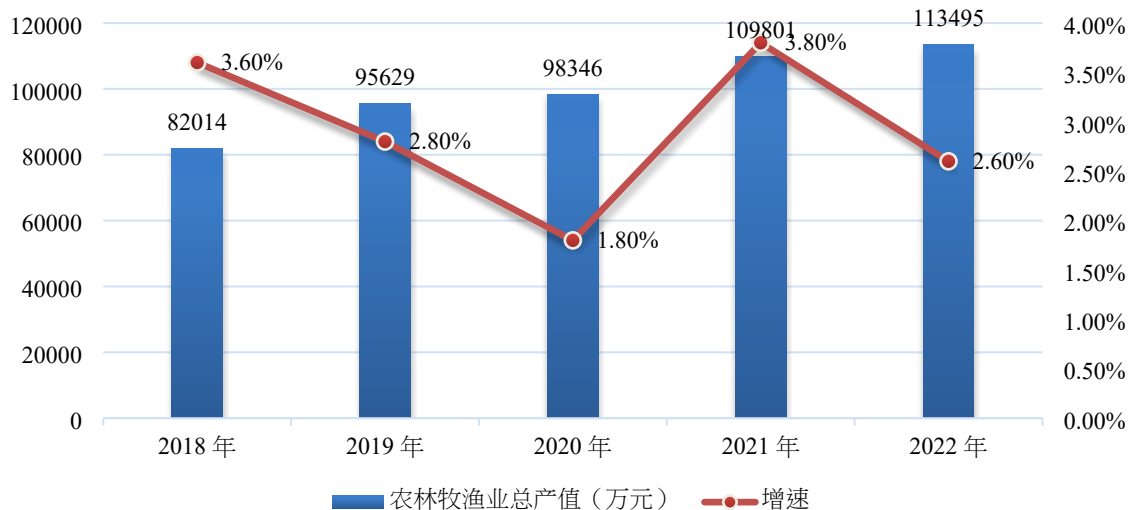
全区民营经济实现增加值 2057051 万元，同比增长 6.3%，占 GDP 比重为 34.8%。

按常住人口计算，人均地区生产总值 86926 元，按当年汇率折算约 12924 美元。

## 二、农业

全年实现农林牧渔业及农林牧渔服务业总产值 113495 万元，按可比价同比增长 2.6%。其中，农业产值 104034 万元，按可比价同比增长 6.6%；林业产值 7102 万元，按可比价同比下降 24.5%；渔业产值 426 万元，按可比价同比下降 74.3%；农林牧渔服务业产值 1933 万元，按可比价同比增长 7.6%。

图 1：2018—2022 年农林牧渔业总产值（万元）



全年粮食种植面积 275.3 公顷，粮食产量 1776.3 吨；蔬菜种植面积 7227.69 公顷，蔬菜产量 18.7 万吨；鲜切花种植面积 337.6 公顷，产量 725 万枝。

表 1：2022 年主要农产品产量

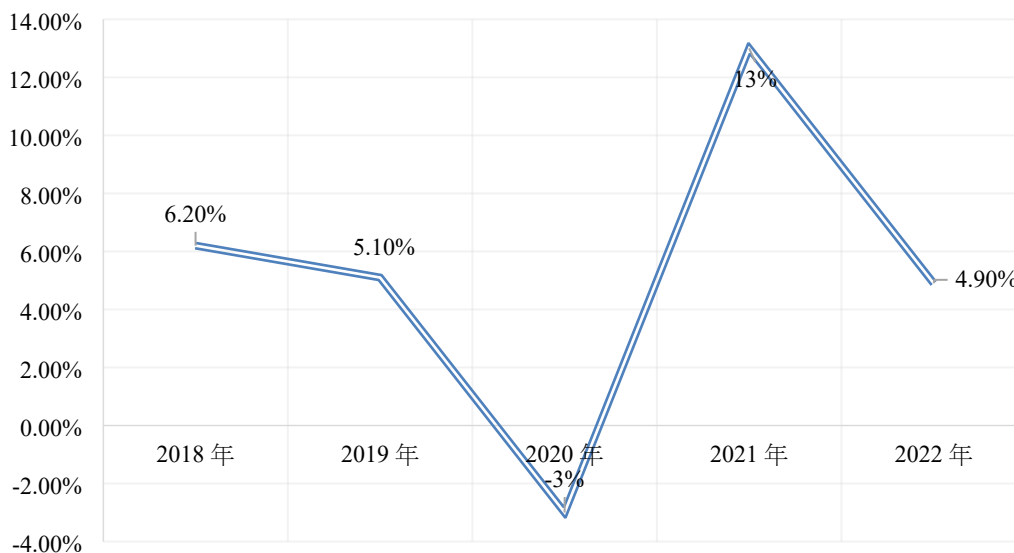
	单位	2022 年	增长速度 (%)
粮食 (含大豆、薯类)	吨	1776.3	105.6
#玉米	吨	1541.3	78.4
油料作物	吨	32	
蔬菜	吨	187465	-0.7
鲜切花	万枝	725	-96.9
园林水果	吨	26626	24.6

年末农业机械总动力 26559 千瓦。

### 三、工业和建筑业

全区实现工业总产值 873.7 亿元。规模以上工业增加值同比增长 4.9%。规模以上工业中，轻工业产值同比增长 2.9%，重工业产值同比增长 14.8%。

图 2：2018—2022 年规模以上工业增加值增速（%）



分经济类型看，国有企业增加值同比下降 35.7%，国有控股企业增加值同比增长 12.4%，股份制企业增加值同比增长 5.2%，外商及港澳台商投资企业增加值同比下降 0.6%。

从主要行业看，计算机、通信和其他电子设备制造业增加值同比增长 0.6%；医药制造业增加值同比增长 6.3%；有色金属冶炼和压延加工业增加值同比增长 45.2%；电气机械和器材制造业增加值同比下降 8.9%；食品制造业增加值同比增长 0.6%；燃气生产和供应业增加值同比下降 5%。

图 3：六大支柱行业增加值占比（%）

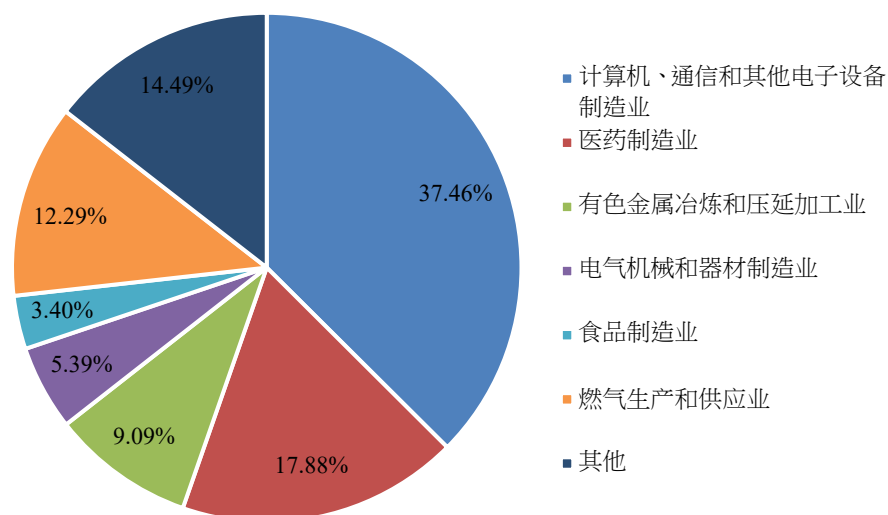


表 2：2022 年工业主要产品产量

产品名称	单位	2022 年	本年累计增速 (%)
精制食用植物油	吨	118990	-28.18
商品混凝土	立方米	4179439.9	-46.43
化学试剂	吨	28474	-35.65
中成药	吨	17424.9	3.15
十种有色金属◆	吨	178054	3.82
铝材◇	吨	282460.8	-7.71
饮料◇	吨	1809109.4	-1.99
◇包装饮用水	吨	1161749	-5.14
单色印刷品	令	43962	13.16
电力电缆	千米	137691.6	-10.42
用外购钢材再加工生产钢材◆	吨	248107.9	23.83
纸制品◇	吨	49197.6	2.74

铜材	吨	211317.5	22.25
变压器◇	千伏安	2859233	1.69
塑料制品◇	吨	29978.6	-3.75
多色印刷品	对开色令	135507	-15.94
光学仪器	台(个)	353454	46.69
电子计算机整机◇	台	4484467	-64.04
移动通信手持机(手机)◇	台	18224130	88.42

全区有资质的总承包和专业承包在库建筑企业全年完成总产值 1053.61 亿元，同比增长 9.28%。其中，建筑工程完成产值 1047.47 亿元，同比增长 9.37%；安装工程完成产值 4.02 亿元，同比下降 15.39%；其他建筑业产值 2.12 亿元，同比增长 29.27%。房屋建筑施工面积为 1700.01 万平方米，同比下降 11.27%。其中，本年新开工面积 152.76 万平方米，同比下降 22.48%。全年建筑业实现增加值 123.48 亿元，同比增长 9.2%。

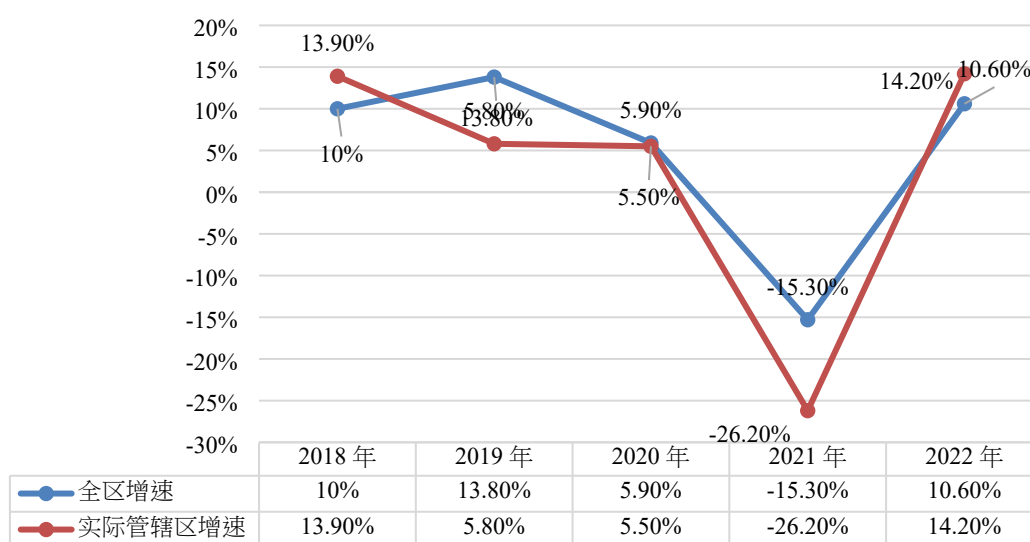
实际管辖区内有资质的总承包和专业承包在库建筑企业全年完成产值 33.40 亿元，同比下降 22.86%。其中，建筑工程完成产值 30.11 亿元，同比下降 25.04%；安装工程完成产值 2.99 亿元，同比增长 16.95%。房屋建筑施工面积为 389.88 万平方米，同比下降 12.56%。其中，本年新开工面积 40.16 万平方米，同比下降 39.53%。

#### 四、固定资产投资（不含农户）

全区固定资产投资（不含农户）同比增长 10.6%。呈贡实际

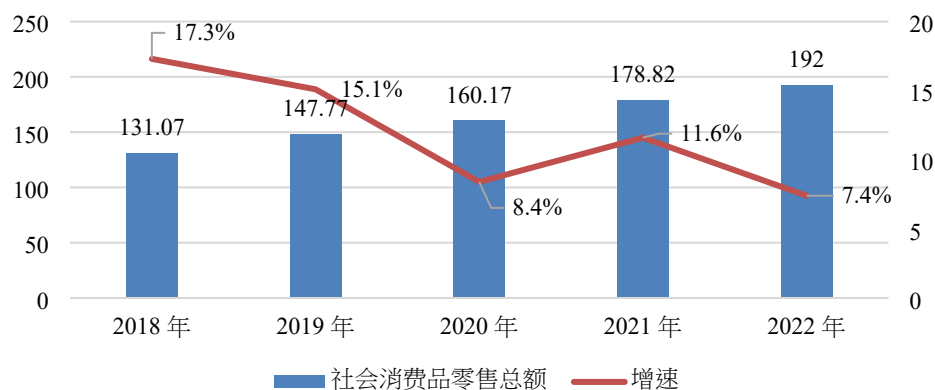
管辖区全年固定资产投资（不含农户）同比增长 14.2%。其中，房地产投资同比下降 9.6%，非房地产投资同比增长 70.7%。从三大产业来看，第一产业同比增长 607.4%，第二产业同比增长 51.1%，第三产业同比增长 13%。

图 4：2018-2022 年固定资产投资增速（%）



## 五、国内贸易

图 5：2018—2022 年社会消费品零售总额及增速（亿元，%）



全区社会消费品零售总额实现 1920085.9 万元，同比增长 7.4%。全区限额以上社会消费品零售额实现 1509996.1 万元，同比增长 11.4%。分区域看，城镇实现消费品零售额 1498355.6 万元，乡村实现消费品零售额 11640.5 万元。从消费类型看，餐饮收入实现 85011.5 万元，商品零售实现 1424984.6 万元。实际管辖区内限额以上社会消费品零售额实现 351145.2 万元，同比增长 27.2%。

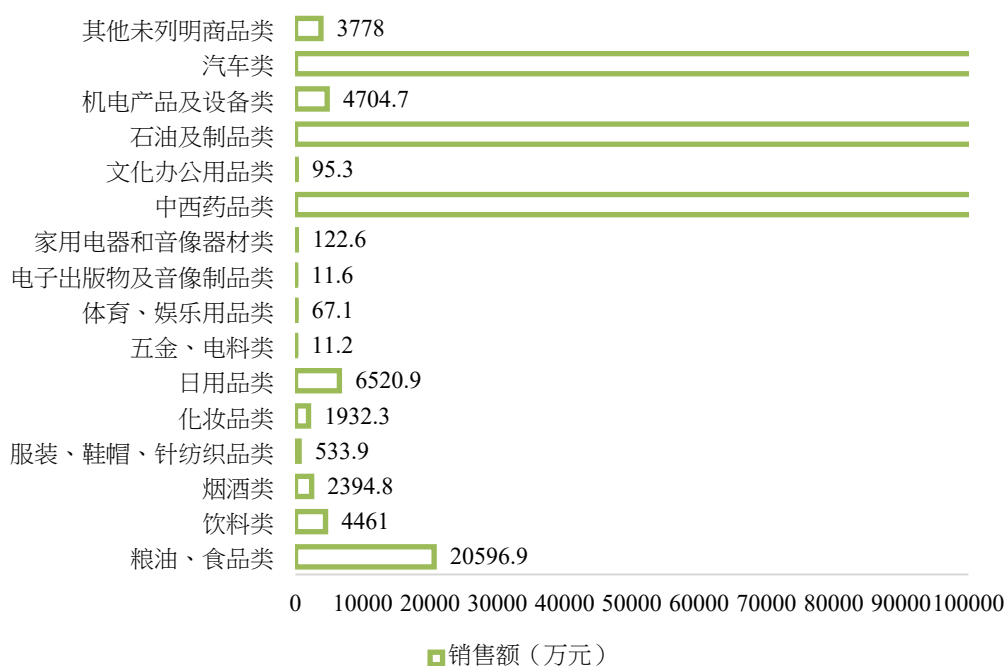
商品零售中，粮油、食品类实现 20596.9 元；服装、鞋帽、针纺织品类实现 533.9 万元；日用品类实现 6520.9 万元；中西药品类实现 970534.9 万元；石油及制品类实现 215481.7 万元；汽车类实现 191166.3 万元。

全区批发业商品销售额实现 9850392.2 万元，同比增长 3.6%；零售业商品销售额实现 1959952.5 万元，同比增长 14.1%；住宿业营业额实现 37463.3 万元，同比增长 4.2%；餐饮业营业额实现



189111.0 万元，同比增长 3.2%。

图 6：2022 年限上商品零售类值（万元）



## 六、规模以上服务业

全区规模以上服务业实现营业收入 166.78 亿元，同比增长 5.49%；营业利润 10.96 亿元，同比增长 19.52%。

表 3：2022 年全区服务业九大行业营业收入

指标	门类代码	营业收入		
		本年 (亿元)	上年同期 (亿元)	增长速度 (%)
合计		166.78	158.11	5.49

交通运输、仓储和邮政业	G	86.24	84.38	2.21
信息传输、软件和信息技术服务业	I	18.26	14.86	22.9
房地产业	K	6.76	7.56	-10.64
租赁和商务服务业	L	21.01	27.92	-24.75
科学研究和技术服务业	M	11.33	10.27	10.31
水利、环境和公共设施管理业	N	15.41	5.71	169.88
居民服务、修理和其他服务业	O	0.11	0.53	-79.74
卫生和社会工作	Q	7.04	6.17	14.13
文化、体育和娱乐业	R	0.62	0.7	-12.07

## 七、交通运输、邮政电信

全区全年公路货物运输量 2717.6 万吨，同比增长 32.21%，公路旅客运输量 10248 万人次，同比增长 52.64%，公路货物周转量 176579 万吨公里，同比增长 29.82%，公路旅客周转量 96580 万人公里，同比增长 11.38%。

全区全年电信业务总量 106293.55 万元，同比增长 30.04%。

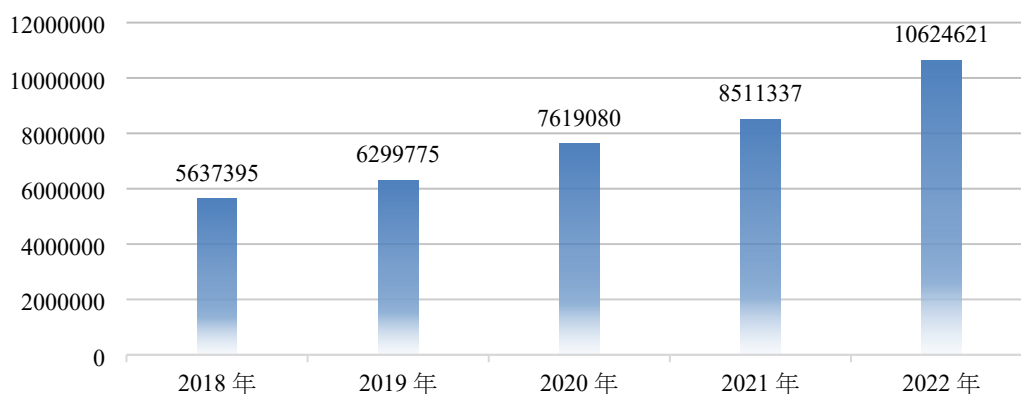
## 八、财政、金融

实际管辖区内财政总收入 40.29 亿元，同比下降 30.35%。全区完成地方一般公共预算收入 20.47 亿元，同比下降 31.94%。其

中税收收入完成 17.06 亿元，同比下降 38.92%。全区一般公共预算支出 36 亿元，同比下降 12.66%。

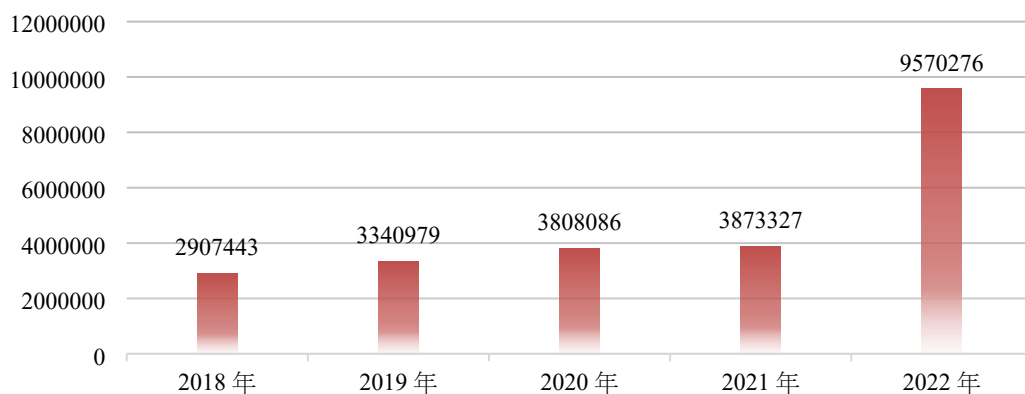
12 月末，全区金融机构各项存款余额 1062.46 亿元，同比增长 24.83%。其中住户存款 495.51 亿元，同比增长 35.14%。

图 7:2018—2022 年金融机构（不含外资）人民币存款余额（万元）



全区各项贷款余额 957.03 亿元，同比增长 147.08%。其中，住户贷款 373.96 亿元，同比增长 85.92%。

图 8:2018—2022 年金融机构（不含外资）人民币  
贷款余额（万元）



## 九、教育、科学技术和文化体育

年末全区共有普通中学21所，在校生30169人，专任教师2431人；普通小学25所，在校生33783人，专任教师1974人；幼儿园72所，在园幼儿19518人，专任教师1385人（幼儿园数据不包含市直属的教工一幼和教工二幼）。小学毛入学率100.87%，小学净入学率99.79%。初中学龄人口毛入学率103.82%，初中学龄人口净入学率99.84%。九年义务教育阶段巩固率99.93%。（不含洛羊街道）

全区共有公共图书馆1个，公共图书馆藏书量为32.5273万册。（含街道分馆、社区服务点藏书量）

2021年全区规模以上文化企业17家，其中，规模以上文化制造业3家，文化批零售业1家，文化服务业13家。2021年文化及相关产业增加值为149720.2万元，其中：文化制造业17376万元，文化批发和零售业10657.1万元，文化服务业121687万元。文化产

业增加值占地区生产总值的比重为2.53%。

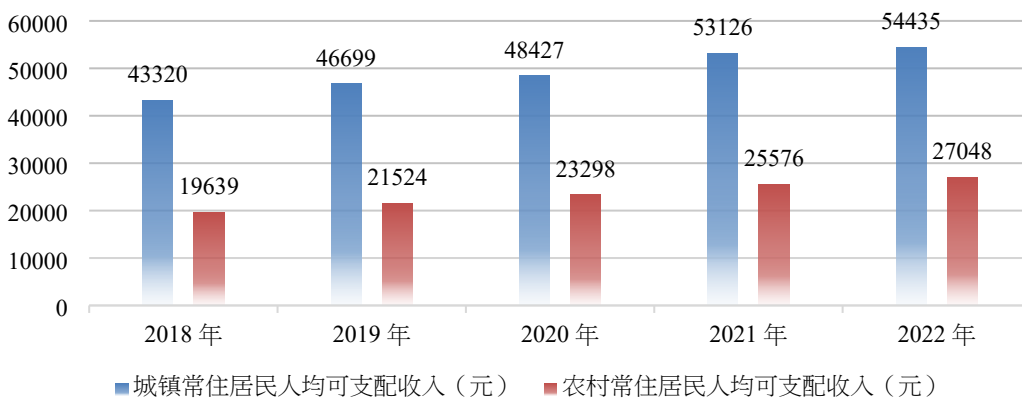
## 十、人口、人民生活和社会保障

年末全区常住人口 69.47 万人。其中，城镇常住人口 62.946 万人，占常住人口比重为 90.61%。

年末实际管辖区户籍总人口 157440 人。其中，城镇人口 157440 人，占户籍人口比重为 100 %。

全区居民人均可支配收入 45260 元，同比增长 3.6%。其中城镇常住居民人均可支配收入 54435 元，同比增长 2.5%；农村常住居民人均可支配收入 27048 元，同比增长 5.8%。

图 9:2018—2022 年居民人均可支配收入



全区居民人均消费支出 34043 元，同比下降 2.5%。其中城镇常住居民人均消费支出 40131 元，同比下降 5.3%；农村常住居民人均消费支出 21958 元，同比增长 6.5%。

年末全区参加基本养老保险人数 86400 人，基本养老保险参

保人数完成率 95%。参加养老保险职工人数为 68106 人。参加职工和城乡居民基本医疗保险人数为 193151 人，参加医疗保险职工人数为 49357 人。参加失业保险职工人数为 42477 人，城镇登记失业人数为 9101 人，城镇登记失业率为 3.8%。

## 十一、卫生和社会服务

全区共有卫生机构 340 个。其中，医院 14 个，乡镇卫生院 4 个，社区卫生服务中心（站）26 个，诊所（卫生所、医务室）178 个，村卫生室 80 个；卫生技术人员 2740 人，其中执业医师和执业助理医师 1166 人，注册护士 1262 人；医疗卫生机构实有病床 898 张（不含省市级医院在我区的分支机构）。

## 十二、资源与环境

全区全年年平均降雨量 670.9 毫米；年平均气温 15.8℃；年平均日照时数 2231.6 小时。

全区全年新增造林面积 1506 亩，营造林任务完成率为 100%，森林火灾受害率为 0%，自然湿地保护率为 100%。

实际管辖区拥有水库 7 座，水库库总量 1964.4 万立方米。

全区能源消费总量 192.19 万吨标准煤，同比上涨 3.05%。单位 GDP 能耗下降率为 2.7%。其中：规模以上工业能源消费量 125.58 万吨标准煤，同比上涨 2.34%；规模以上工业单位增加值能耗下降率为 1.8%。

注：

1.本公报数据为初步统计数，正式统计数据以《呈贡区社会经济统计年鉴》和各部门正式公布数据为准。部分数据因四舍五入的原因，存在总计与分项合计不等的情况。

2.地区生产总值（GDP）、分产业增加值、产值绝对数按现价计算，增长速度按不变价格计算。

3.文中全区指行政区域（含委托管理的洛羊、大渔、七甸、马金铺街道）。

4.文中实际管辖区指龙城、斗南、洛龙、乌龙、雨花、吴家营6个街道。

资料来源：

[1] 财政数据来源于昆明市呈贡区财政局；

[2] 林业数据来源于昆明市呈贡区林业草原局；

[3] 农机数据来源于昆明市呈贡区农业农村局；

[4] 户籍人口数据来源于昆明市公安局呈贡分局；

[5] 价格指数、居民收入数据来源于国家统计局昆明调查队；

- [6] 交通数据来源于昆明市道路运输局呈贡分局；
- [7] 邮政数据来源于中国邮政集团公司昆明市呈贡区分公司；
- [8] 电信数据来源于昆明市呈贡区科学技术和工业信息化局；
- [9] 气象数据来源于昆明市呈贡区气象局；
- [10] 金融数据来源于中国人民银行呈贡支行；
- [11] 教育、体育数据来源于昆明市呈贡区教育体育局；
- [12] 文化数据来源于昆明市呈贡区文化和旅游局；
- [13] 卫生数据来源于昆明市呈贡区卫生健康局；
- [14] 社会保障和就业数据来源于昆明市呈贡区人力资源和社会保障局；
- [15] 医疗保险数据来源于昆明市呈贡区医疗保障局；
- [16] 水库数据来源于昆明市呈贡区水务局；
- [17] 其余数据来源于昆明市呈贡区统计局。