

成安县 2018 年国民经济和社会发展 统计公报

成安县统计局

2019 年 3 月 26 日

2018 年，成安县紧紧围绕“建设富裕美丽幸福新成安”的奋斗目标，自觉践行新发展理念，真抓实干，攻坚克难，强力推进城市建设、项目建设，产业升级，生态农业，环境保护等工作，社会事业取得全面进步，全县经济社会持续健康快速发展。

一、综合

（一）经济总量：2018 年全县生产总值实现 1807129 万元，按可比价格计算（下同）较上年增长 9.3%。其中，第一、二、三产业增加值分别完成 228233 万元、905274 万元和 673622 万元，分别较上年增长 8.6%、7.6%和 11.6%，三次产业结构为 12.6:50.1:37.3。人均国内生产总值 45936 元，比上年增长 8.8%。

图 1：全县生产总值及增速

单位：亿元

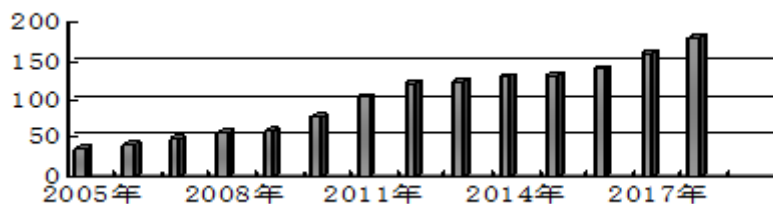
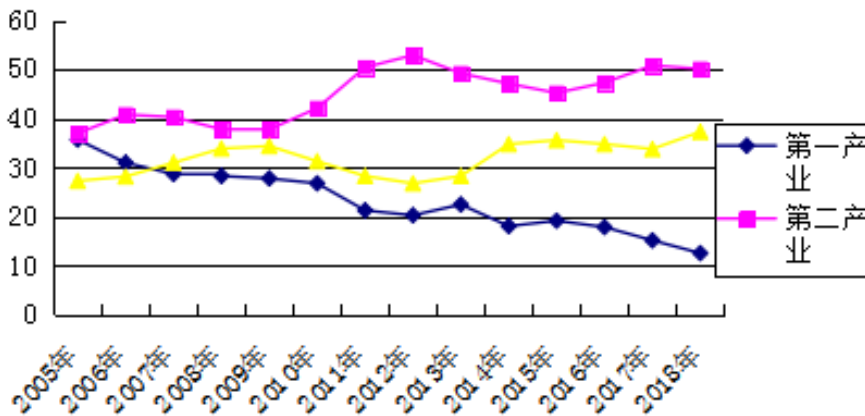


图 2：三次产业增加值及增速 单位：万元

指 标	2018 年	增长 (%)
地区生产总值	1807129	9.3
第一产业	228233	8.6
第二产业	905274	7.6
#工业	802260	7.7
建筑业	103014	6.6
第三产业	673622	11.6
#交通运输、仓储和邮政业	113003	4.6
金融业	60990	6.1
房地产业	33867	1.9
批发和零售业	81666	2.2

图 3：三次产业增加值比重 单位：%



(二) 财政收支：全县全部财政收入 131941 万元，比上年增长 19.7%。其中：一般公共预算收入 79860 万元，增长 16.6%。全县一般公共预算支出 237615 万元，下降 30.6%。

(三) 人口与就业：据公安部门统计年报显示：全县年末总人口达到 465336 人，比上年末增加 2160 人，增长 0.4%。全县人口出生率为 8.59‰；死亡率为 1.81‰；人口自然增长率为 6.78‰，城镇登记失业率 0.01%，在市控指标 3.0%之内。

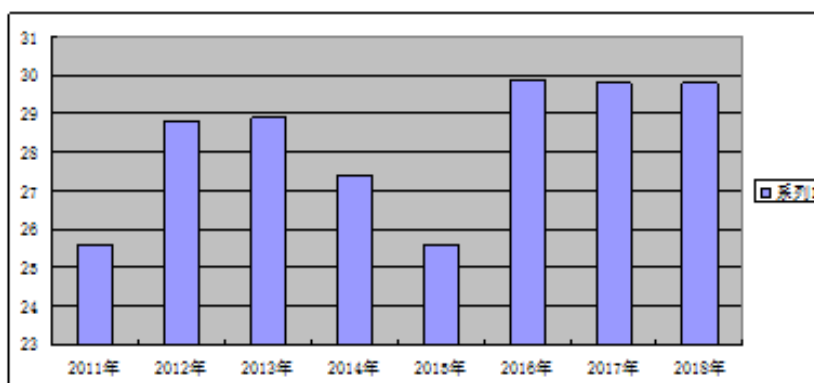
(四) 民营经济

全县民营经济完成增加值 123.3 亿元，比上年增长 9.1%，占全县生产总值比重 68.2%；实缴税金 10.9 亿元，占全部财政收入比重 82.7%。民营经济的快速发展，为全县经济增长不断注入新的活力。

二、农业

粮食播种面积 63.5 万亩，比上年增加 0.2 万亩，增长 0.31%；粮食总产量 29.8 万吨，减少 3.9%。其中，夏粮产量 14.9 万吨，减少 6.9%；秋粮产量 14.9 万吨，下降 0.7%。

图 4: 粮食总产量 单位: 万吨



棉花播种面积 12.6 万亩，比上年下降 3.99%；总产量 1.1 万吨，与上年持平。油料播种面积 1.8 万亩，下降 4.98%；总产量 0.5 万吨，减少 3.2%。

蔬菜播种面积 10 万亩，比上年增长 1.8%；总产量 42.8 万吨，增长 4.9%。其中设施蔬菜播种面积 2.1 万亩，增长 5.4%；产量 10 万吨，减少 14.2%。

肉类总产量 2.9 万吨，比上年增长 3.1%。其中，猪肉产量 1.6 万吨，增长 4.9%；牛肉产量 0.3 万吨，增长 11.9%；羊肉产量 0.5 万吨，减少 4.4%。年末生猪存栏 10.7 万头，下降 12.3%；年末牛存栏 0.9 万头，减少 4.2%；年末羊存栏 20.6 万头，下降 10.2%；禽蛋产量 4.2 万吨，增长 8%；奶类总产量 1.3 万吨，减少 3.1%；水果产量 6.7 万吨，增长 2.9%。

水产品产量 6 吨，比上年减少 14%。其中：养殖水产品产量 6 吨，减少 14%，农业产业化经营率为 70%，比上年提高 1.5 个百分点。

三、工业

全县规模以上工业增加值增长 10.1%；实现利税 117607 万元，较去年同期增长 47.0%；实现利润 94973 万元，较去年增长 63.1%。规上工业中，装备制造业增加值 229911 万元，增长 165.4%；高新技术产业增加值 134812 万元，增长 28.3%。

图 5：规上工业增加值 单位：亿元

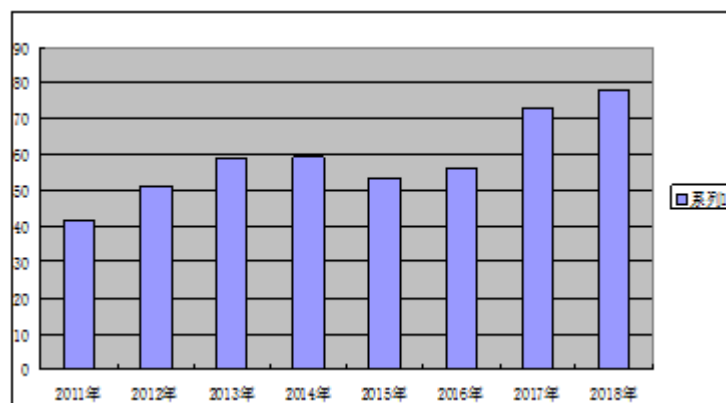


图 6：规上工业企业主要工业产品产量

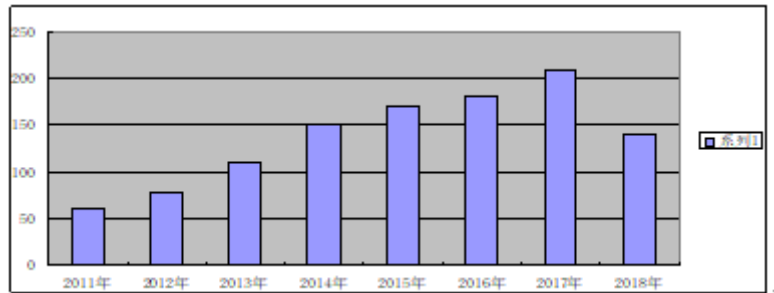
产品名称	计量单位	2018 年	同比 (%)
精制食用植物油	吨	5178	51.2
鲜、冷藏肉	吨	9092	12.3
纱	吨	18821	-15.4
棉纱	吨	15970	-19.2
棉混纺纱	吨	2851	14.7
化学纤维纱	吨	0	
布	万米	2435	-3.9
其中：棉布	万米	2435	-3.9
印染布	万米	698	-11.8
硫酸 (折 100%)	吨	0	-100.0
化学农药原药 (折有效成分 100%)	吨	1369	16.0
化学试剂	吨	5016	139.2
水泥	吨	643529	3.8

耐火材料制品	吨	11778	25.5
石墨及碳素制品	吨	88524	-0.2
钢材	吨	6823527	1.9
冷轧薄板	吨	163252	-23.1
热轧窄钢带	吨	45785	-61.3
焊接钢管	吨	6450070	1.3
其他钢材	吨	164420	85983.8
用外购钢材再加工生产钢材	吨	6454049	-1.5
用外购国产钢材再加工生产钢材	吨	6454049	-1.5
铁合金	吨	4387	-48.5
钢结构	吨	1137	-85.3
金属门窗及类似制品	吨	11549	-95.8
铸钢件	吨	1653	-26.0
阀门	吨	3	-100.0
滚动轴承	万套	9	15.5
气体分离及液化设备	台	60	215.8
金属冶炼设备	吨	82832	47.6
机械化农业及园艺机具	台	30	-94.2
大气污染防治专用设备	台(套)	8	-27.3
大气污染防治设备	台(套)	8	-27.3
改装汽车	辆	1355	118.2
电力电缆	千米	561	-6.5
太阳能热水器	平方米	0	-100.0
精制食用植物油	吨	5178	51.2
鲜、冷藏肉	吨	9092	12.3
纱	吨	18821	-15.4

四、固定资产投资

全县固定资产投资完成 136.5 亿元，比上年增长 8.3%；建设项目投资 136 亿元，增长 10.0%；工业投资 117.9 亿元，增长 8.1%，其中工业技改投资 75.6 亿元，较去年同期增长 55.4%；亿元项目 62 个，较去年同期下降 26.2%；当年新开工亿元项目 21 个，较去年同期下降 53.3%。

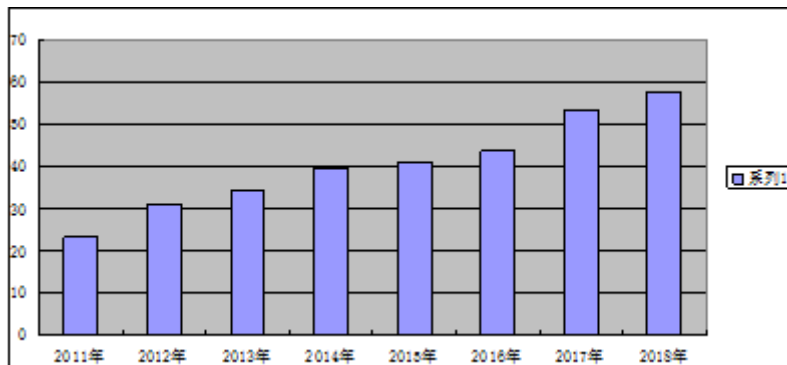
图 7：固定资产投资 单位：亿元



五、国内贸易

全县实现社会消费品零售总额 57.7 亿元，比上年增长 9.9%。其中：限额以上实现零售额 3.6 亿元，增长 10.0%，占全县比重的 6.3%；限额以下实现零售额 54.1 亿元，增长 9.9%，占全县比重的 93.7%。

图 8：社会消费品零售总额 单位：亿元



六、对外经济

对外贸易：全县外贸出口总值 66393 万元，比上年增长 11.7%。

实际利用外资 210 万美元，比上年增长 62.7%。

七、交通、电信

年末全县民用汽车保有量达到 4.3 万辆，比上年末增加 4.4%。固定电话用户年末为 1.9 万户，与上年持平；移动电话用户年末 28.2 万户，增加 2500 户；互联网用户为 4.6 万户。

八、金融、存款

2018 年末全县金融机构各项存款余额 121.8 亿元，比年初增加 12.6 亿元，同比增长 11.4%；其中居民储蓄存款余额 99.5 亿元，较年初增加 13.4 亿元，同比增长 13.3。金融机构各项贷款余额 52.1 亿元，比年初增加 6.9 亿元，同比增长 11.5%。

九、城市建设与管理

2018 年全县城区面积扩大到 19 平方公里，城镇化率达到 51.11%。新区建设路网框架全部拉开，10 条道路竣工通车，铺设各类管网 72 公里。栽植树木 80 万棵，绿化面积 1 万亩。如意公园建设完工，科技博展中心、文化艺术中心、人防工程主体竣工，中央体育公园等一批单体项目压茬推进，生态宜居创业“后花园”蓄势崛起。老城提升成效显著，深入实施基础设施、环境秩序、城区绿化、市民素质“四大提升工程”，公园游园、街巷改造、市政配套、容貌整治、双违治理等工作高效推进，城区功能逐步完善，秩序更加规范，顺利通过国家园林县城初评、省级文明县城复审。

十、社会事业

（一）教育：全县现有幼儿园 210 所，小学 76 所，在校学生 4.9 万人，专任教师 2452 人；普通中学 14 所，在校学生 2.0 万人，专任教师 1798 人；中等职业学校 1 所，在校学生 1601 人，专任教师 291 人。小学适龄人口入学率达到 100%，初中适龄人口入学率达到 100%，初中毕业生升学率达到 95%。

（二）卫生：年末全县共有卫生医疗机构 701 个，其中医院 13 个、乡镇卫生院 9 个、村卫生室 679 个。医疗卫生机构共有床位 1854 张，医疗机构技术人员 2338 人，其中执业（助理）医师 922 人。

十一、人民生活和社会保障

（一）人民生活：城乡居民收入稳定增加，生活质量进一步提高。城镇居民人均可支配收入 34414 元，比上年增长 8.8%；农村居民人均可支配收入 15400 元，增长 9.5%。

（二）社会保障：建设农村互助幸福院 158 个，养老服务体系覆盖率达到 100%，城乡低保实现应保尽保；城乡居民养老保险、城镇居民医疗保险、新农合参保率逐年提高。

注释：

1、本公报 2018 年部分数据为快报数。

2、全县生产总值、各产业增加值绝对数按现价计算，增长速度按可比价格计算。

3、规模以上工业企业统计标准为年主营业务收入 2000 万元。