

2021 年五莲县国民经济和社会发展统计公报

五莲县统计局

(2022 年 3 月 25 日)

2021 年是十四五规划开局之年，县委、县政府带领全县人民，坚持以习近平新时代中国特色社会主义思想为指导，全面贯彻落实习近平总书记对山东工作的重要指示要求，聚焦“富民强县”核心任务，坚持稳中求进工作总基调，完整、准确、全面贯彻新发展理念，统筹疫情防控和经济社会发展，全县经济社会发展向稳向好，实现“十四五”良好开局。

一、综 合

国民经济平稳发展。实现地区生产总值（GDP）211.85 亿元，按可比价格计算，比上年增长 3.9%。分季度看，一季度增长 24.1%，上半年增长 12.5%，前三季度增长 8.2%，全年增长 3.9%。分产业看，第一产业增加值 29.06 亿元，增长 8.0%；第二产业增加值 81.35 亿元，增长 1.7%；第三产业增加值 101.44 亿元，增长 4.4%。三次产业结构由 12.9:37.5:49.6 调整为 13.7:38.4:47.9。按常住人口计算，人均 GDP 达到 47645 元，增长 5.5%。万元 GDP 能耗比上年下降 4.17%。

图 1 2017 年-2021 年地区生产总值

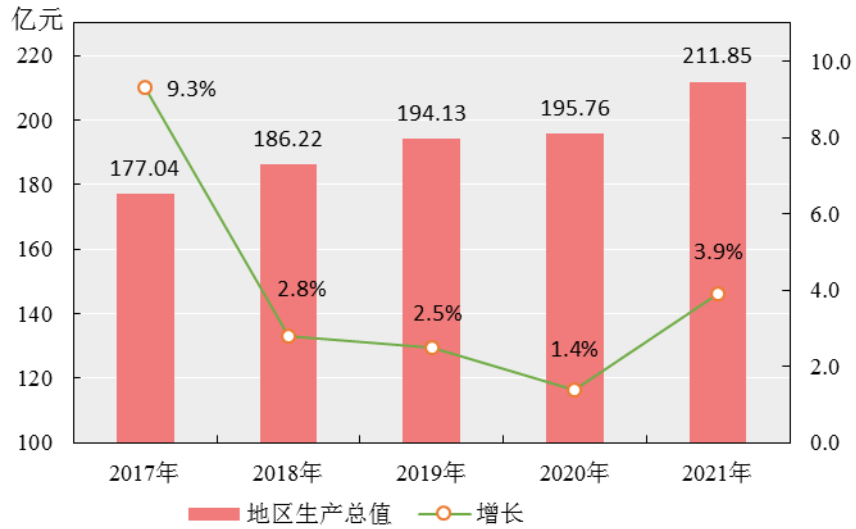
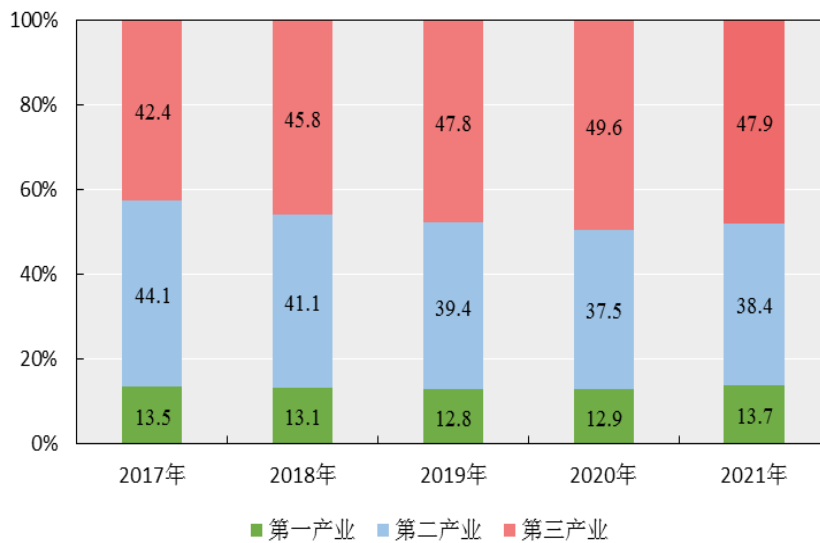


图 2 2017 年-2021 年三次产业比重



市场主体稳步增加。年末全县实有市场主体 45134 户、注册资本（金）942.39 亿元，分别比上年增长 15.2%、11%。其中非私营企业 428 户，下降 3.4%，注册资本（金）71.65 亿元，增长

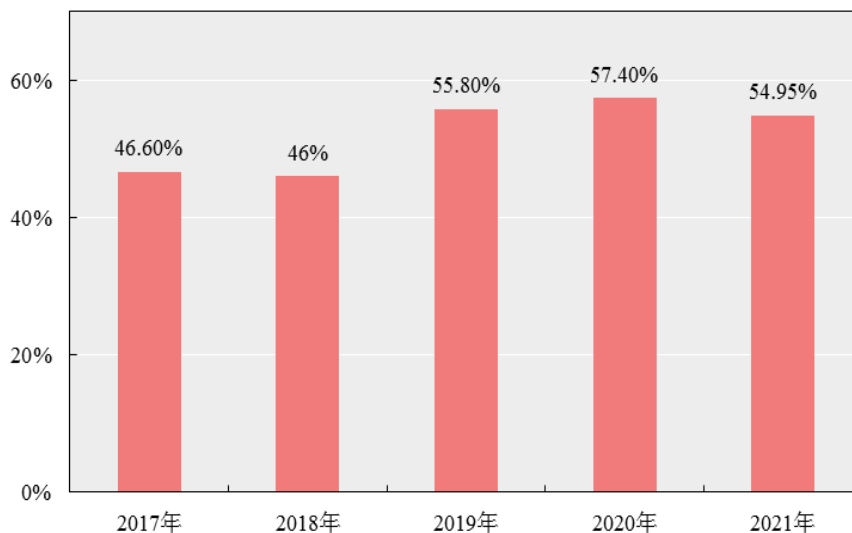
5.1%；私营企业 11059 户、注册资本(金)816.97 亿元，增长 6.7%、11.1%；个体工商户 32657 户、资金数额 43.39 亿元，增长 19.1%、25.4%；农民专业合作社 990 户，增长 2.9%，出资总额 10.38 亿元，下降 3.9%。

人口基本稳定。2021 年末，户籍总人口 506760 人，比上年减少 2045 人。其中城镇人口 181091 人，比上年减少 183 人；60 岁以上人口达到 133747 人，比上年增加 2984 人，占总人口比重达到 26.4%。全年人口出生率 5.03‰，死亡率 5.92‰，人口自然增长率-0.89‰，出生人口性别比 110.31。

二、高质量发展

新动能加快成长。工业技改投资比上年增长 51.1%。新动能不断壮大，“四新”经济增加值比上年增长 10.3%，占 GDP 比重达到 26.92%；“四新”经济投资占全部投资比重达到 71.7%。高新技术产业产值占规模以上工业总产值比重达到 54.95%，占比稳居全市首位。高新技术产业完成投资 22.24 亿元，增长 115.8%，比上年提高 37.6 个百分点。抢抓“双碳”政策机遇，落地华能 200 兆瓦光伏、宁旭等新能源项目 11 个，全部达产后年发电量 22 亿千瓦时，减少碳排放 73 万吨。累计争取上级无偿资金 102 亿元、地方政府债券 22 亿元。实际利用外资 3310 万美元，增长 159%。

图3 2017年-2021年高新技术产业产值占规模以上工业总产值比重



乡村振兴稳步推进。脱贫攻坚取得全面胜利，整合各类资金2.6亿元，实施高效生态项目163个，91个扶贫重点村全部“摘帽”，24932名建档立卡贫困人口全部脱贫，人均纯收入达到11655元，是2016年的2.7倍。现代农业提质增效，新造林10.7万亩，森林覆盖率提高3.38个百分点、达到35%；实施重点水利工程493项，增加蓄水能力300万立方米。农业经营主体不断壮大，新型经营主体达到2048家，发展党支部领办合作社256家，集体收入3万元以下的薄弱村全部“清零”。人居环境更加优美，争创市级以上美丽村庄300个，打造美丽家庭2.7万户。农村生活垃圾收集转运率、处理率均达到100%，85%以上的村庄实现全域无垃圾目标。

营商环境优化提升。推进“跨域通办”事项落实落地，新推出23项“全省通办”政务服务事项，办理跨省通办604件，全省通办863件。全省首创“大数据+信任审批”，审批时限、审批环节分

别压减 96%、50%。在全市率先建成“无证明城市”，实现了 12 个乡镇（街道）便民服务中心 1344 项、12 个城市社区 624 项、67 个农村社区 2948 项“无证明”办事。初步实现“交房即办证”，化解不动产历史遗留问题 5313 户，化解率 94.4%。

三、农林牧渔业

农业经济保持稳定。全县实现农林牧渔业总产值 59.42 亿元，增长 8.9%。农林牧渔业增加值增长 7.9%，其中，农林牧渔服务业增加值增长 6.8%。全年粮食总产量 21.88 万吨，增加 0.75 万吨，增长 3.5%。其中夏粮产量 8.24 万吨，增长 8.3%；秋粮产量 13.64 万吨，增长 0.9%。油料（花生）总产量 7.15 万吨，与去年同期持平。蔬菜瓜果类总产量 34.81 万吨，增长 5.1%。果品总产量 13.89 万吨，增长 6.3%。茶叶产量 694.63 吨，增长 11.6%。

图 4 2017 年-2021 年农业总产值

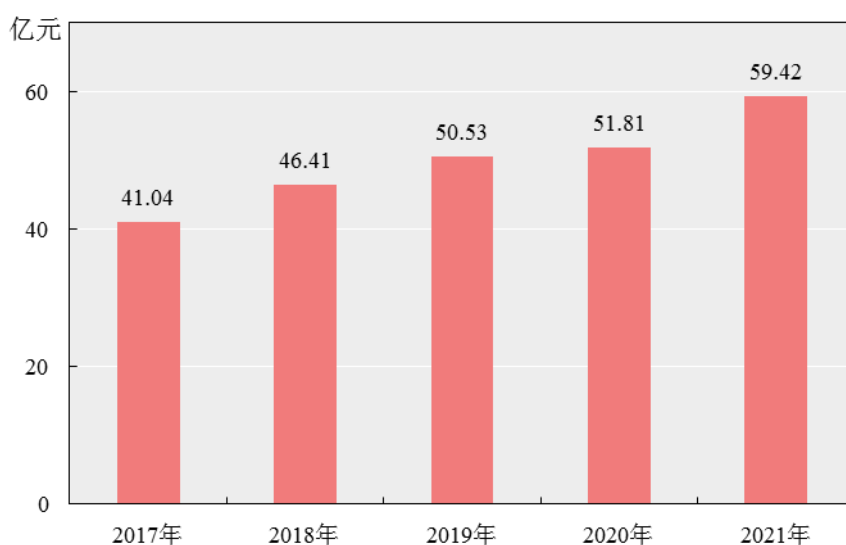


表 1 2021 年农林牧渔业产值及增长速度

指标	产值（万元）	比上年增长%
农林牧渔业	594249	8.9
农业	283637	8.7
林业	11944	-27.8
牧业	238429	19.1
渔业	12546	0.8
农林牧渔服务业	47693	7.2

表 2 2021 年主要农产品产量及增长速度

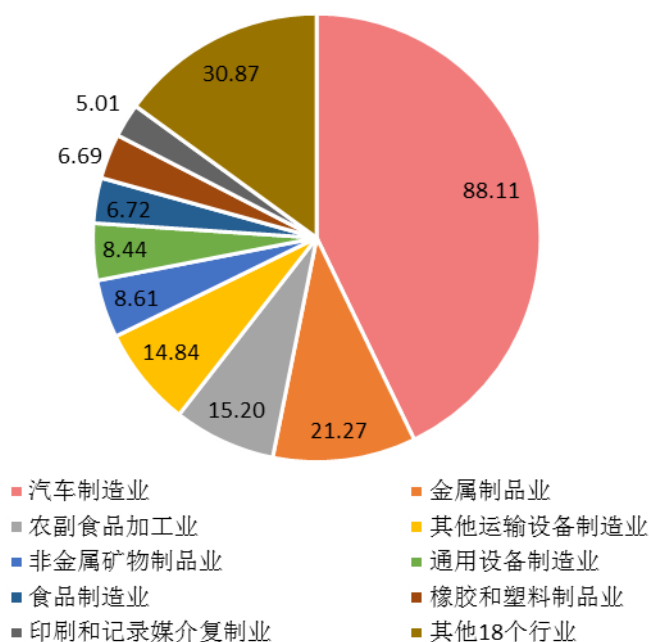
指标	产量（万吨）	比上年增长%
粮 食	21.88	3.5
油 料	7.15	—
黄 烟	0.25	-3.8
棉 花	0.01	—
蔬菜瓜果	34.81	5.1
中药材（亩）	9490	—
茶 叶	0.07	11.6

畜牧业健康发展。全年肉类总产量 5.97 万吨，其中：猪肉产量 2.59 万吨，牛肉产量 0.28 万吨，羊肉产量 0.12 万吨，禽肉产量 2.98 万吨；禽蛋产量 2.13 万吨；水产品产量 0.55 万吨。年末生猪存栏 29.15 万头，牛存栏 0.78 万头，羊存栏 5.16 万只，家禽存栏 731.05 万只。

四、工业和建筑业

工业经济总体平稳。截至 12 月末，全县 169 家规模以上工业企业完成总产值 205.75 亿元，同比增长 7.8%。涉及的 27 个行业大类中，有 19 个行业工业总产值实现正增长，增长面 70.4%，与 2020 年相比提高 30.4 个百分点，累计完成产值 99.54 亿元，占全县规模以上工业总量的 48.4%，同比增长 24%。

图 5 规模以上工业分行业总产值（亿元）



全年规模以上工业增加值增长 5.4%，比去年提高 1.6 个百分点。分门类看，采矿业下降 54%，制造业增长 7.1%，电力、热力、燃气及水生产和供应业增长 5.6%。分行业看，燃气生产和供应业增加值比上年增长 103.9%，食品制造业增加值比上年增长 92.5%，

酒、饮料和精制茶制造业增加值比上年增长 59.9%，金属制品业增加值比上年增长 28.2%。

工业重点产品增长良好。全年生产各类汽车 21.6 万辆，同比下降 2.9%；其中低速载货汽车 16.9 万辆，同比增长 2.5%。生产金属切削工具 65.8 万件，同比增长 77.5%；电力电缆 4 万千米，同比增长 51.5%；冷冻蔬菜 3.6 万吨，同比增长 12.5%；铸铁件 2.2 万吨，同比增长 11.5%；液压元件 18.4 万件，同比增长 11.2%。

表 3 2021 年规模以上工业主要产品产量及增长速度

指标	单位	产量	比上年增长%
铜金属含量	吨	480.92	-44.3
锌金属含量	吨	250.76	-70.8
饲料	吨	161018.83	-9.5
冷冻蔬菜	吨	35918	12.5
营养、保健食品	吨	3298	-34.2
食品添加剂	吨	5669.02	72.0
饮料	吨	151.33	168.0
水泥	吨	297337.92	-27.7
金属切削工具	万件	65.83	77.5
汽车	辆	44394	-18.5
低速载货汽车	辆	169152	2.5
电力电缆	千米	39678	51.5
液压元件	件	183933	11.2

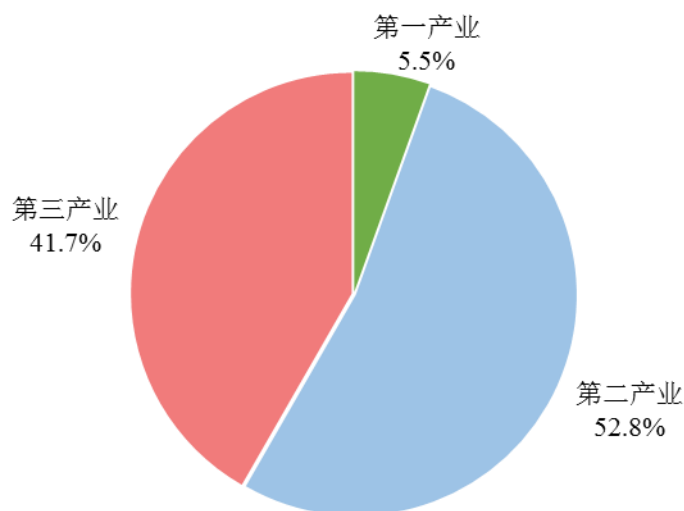
建筑业放缓趋稳。县内资质以上建筑业企业完成总产值 14.13 亿元，比上年下降 9%。房屋施工面积 133.74 万平方米，增长 13.2%；本年新签建筑合同额 12.33 亿元，下降 24%。实现建筑业

增加值 9.53 亿元，按可比价格计算，下降 2.2%。

五、固定资产投资

第二产业投资高速增长。全年固定资产投资比上年增长 4.5%。三次产业投资比例为 5.5:52.8:41.7。其中，工业完成投资 56.66 亿元，增长 41.8%，制造业、电力热力燃气及水的生产供应业投资分别增长 17.3%、166.4%。

图 6 2021 年三次产业投资占固定资产投资（不含农户）比重



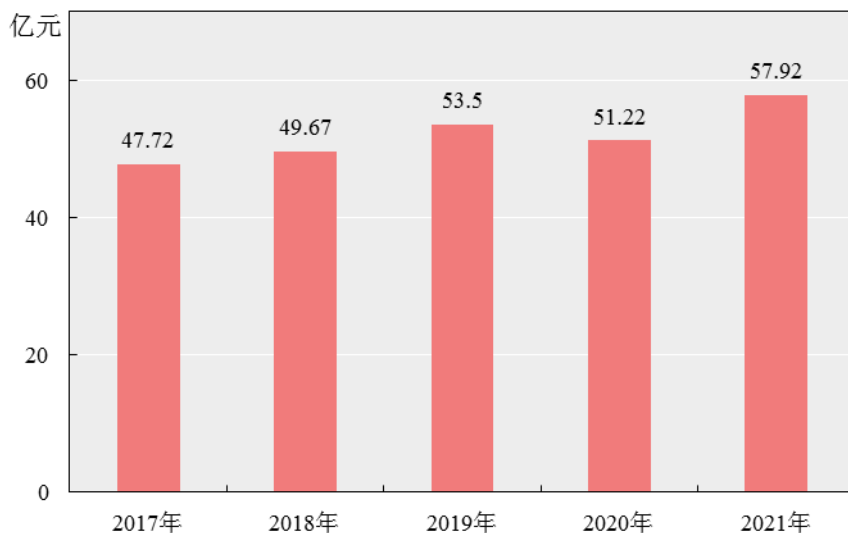
“十强”产业发展实现新突破。5000 万以上在库项目 157 个，比上年增加 5 个，实现投资 85.94 亿元，占全部投资比重的 80.1%。“十强”在库项目 95 个，计划总投资 212.55 亿元。新能源光伏发电产业快速发展，完成投资 13.61 亿元，占全县投资总额的 12.7%。

房地产开发市场放缓调整。房地产开发投资 13.87 亿元，比上年下降 15.8%，其中建筑工程投资 11.97 亿元，增长 7.5%。本年商品房销售面积 27.02 万平方米，下降 14.4%。

六、国内外贸易、园区建设

国内外贸易复苏提速。社会消费品零售总额 57.92 亿元，比上年增长 13.1%，两年平均增长 4.1%。其中限额以上消费品零售额 2.25 亿元，比上年增长 10.8%，两年平均下降 5.4%。分行业看：限额以上批发和零售业零售额 1.75 亿元，比上年增长 11.4%；限额以上住宿餐饮企业零售额 0.5 亿元，比上年增长 19.2%。全年进出口总额 40 亿元，比上年增长 27.7%。

图 7 2017 年-2021 年社会消费品零售总额



传统商品持续旺销。传统消费品提档加速，限额以上粮油食品、烟酒、服装鞋帽针织品、石油及其制品类零售额比上年分别

增长 11.1%、15.9%、21.8%、16.6%。

升级类商品增势强劲。智能消费快速增长，限额以上智能家电及音像制品类零售额比上年增长 22.2%。新能源汽车类零售额比上年增长 92.1%。

园区功能不断完善。五大园区新建道路 45 条 70 公里、标准厂房 63 万平方米、邻里中心 3 处。市北经济开发区规模以上工业总产值突破 100 亿元。城北工业区拓展到 30.8 平方公里，入园企业达到 133 家。石材产业园被评为全国石材行业绿色发展示范园区。许孟绿色铸造产业园、于里工业集中区载体功能日益增强，落地项目 26 个。

七、交通、邮电和旅游

交通运输业发展稳定。全县公路里程 2137 公里，客运量 10.4 万人，货运量 960 万吨，公路旅客周转量 0.23 亿人公里，公路货物周转量 23.04 亿吨公里；公共交通运营车辆 160 辆，运营线路网 1819 公里，公共交通客运总量 300 万人次；出租运营车辆 131 辆，出租汽车客运总量 158.6 万人次。年末拥有汽车 13.37 万辆，其中个人汽车 9.04 万辆。

邮政电信业健康发展。全县投递段条数 45 条，农村投递路线总长度达到 2763 公里，完成邮政业务总量 4692 万元，订阅报刊 475.32 万份。全县共有通信用户 47.88 万户，固定电话用户 2.58 万户，移动电话用户 42.32 万户，互联网宽带用户达到 12.98 万户。

其中，5G用户达到9.86万户。

旅游业高速发展。常态化举办“绿水青山”运动会、大青山国际太极拳大赛、全国登山健身步道联赛等赛事活动。松柏镇确立为山东省旅游民宿集聚区创建单位，白鹭湾艺游小镇为首批精品文旅小镇，创建省级景区化村庄8个。“齐鲁风情5号路”五莲体育旅游精品线路纳入2021年春节黄金周山东体育旅游精品线路。跻身全国县域旅游竞争影响力50强，连续4年获评中国最美县域，创建为全国休闲农业和乡村旅游示范县、首批省级全域旅游示范区。

八、财政、金融和保险

财政收支平稳增长。一般公共预算收入14.56亿元，比上年增长3.5%。其中税收收入10.51亿元，比上年增长1.1%，税收收入占一般公共预算收入比重达到71.2%。财政分配结构进一步优化，重点建设事业得到有效保障，一般公共预算支出35.84亿元，比上年下降4%。其中社会保障和就业、教育、农林水、卫生健康分别支出10.98亿元、9.41亿元、3.37亿元、3.26亿元，占总支出的75.4%。

金融业稳步增长。全县金融机构本外币各项存款余额361.31亿元，比年初增加19.04亿元，比上年增长5.6%；居民储蓄存款289.77亿元，比年初增加27.1亿元，增长10.3%；各项贷款余额218.12亿元，比年初增加19.79亿元，增长10%。资本市场工作

取得新突破。2021年11月15日，北京证券交易所开市，万通液压作为新三板精选层挂牌企业，平移至北交所，成为我市首家民营境内上市企业，也是全国首批北交所上市公司。截至2021年12月底，公司股本1.2亿，市值11.48亿。

保险业稳定发展。全年完成保费收入2.86亿元，比上年增长15.6%。其中，财险业务收入0.91亿元，寿险业务收入1.95亿元。保险业务支出1.43亿元，比上年下降24.7%。其中，财险业务支出0.6亿元，寿险业务支出0.83亿元。赔付率50.1%。

九、城乡建设

精致城市加快建设。第25届省运会场馆完成建设，健身广场和运动场地达到929处，31所学校体育场免费对外开放。新图书馆、科技馆、档案馆主体竣工，建成城市书房4处，连续两届被表彰为全省文化强省建设先进县，“山城之夏”文艺展演被评为全省社会文化活动知名品牌。

城市建设稳步提升。城市建成区面积23.8平方公里，城区人口15.31万人，人口密度769人/平方公里；年供水量1111.69万立方米，人均日生活用水量110.23升，用水普及率100%；人均公园绿地面积17.41平方米，比上年增加0.11平方米；年供气总量3626.45万立方米，其中居民家庭用量1653.2万立方米，燃气普及率99.67%；生活垃圾无害化处理量5.74万吨，生活垃圾无害化处理能力300吨/日，生活垃圾无害化处理率100%。

十、科技、教育、文化、卫生和体育

科技事业稳步提升。全县发明专利授权量 263 项。举办科技下乡活动 576 次，科技推广项目 54 项，举办各类科技培训班 289 期，培训 6567 人次。农技协会 15 个，协会人员达到 2650 人。

教体事业优质均衡发展。全县共有各类学校 194 处，体育场馆 10 处，教职工 6667 人，在校学生 68569 人。“双减”政策落地落实，中小学“大班额”全部消除，义务教育学校全面开展课后服务、集中配餐，科技学校夺得全省职业技能大赛“七连冠”。

表 4 2021 年各类学校基本情况

指 标	数量 (处)	毕业生数 (人)	在校生数 (人)
学校处数	194	17855	68569
其中：普通高中	4	2760	9283
普通初中	16	4492	13292
普通小学	45	4121	26358
职业学校	1	1107	4155
特殊教育学校	1	45	183
幼儿园	115	5330	15298
农民文化技术学校	12	—	—

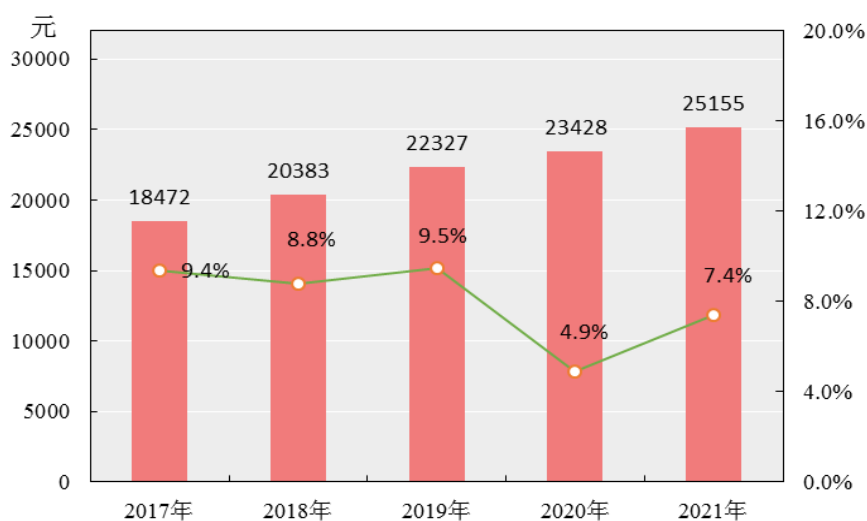
文体卫生事业健康发展。全县图书馆 1 处，藏书 30.5 万册；电视转播台 1 处，日电视节目播出 18 小时；广播站台 1 处，日广播节目播出 18 小时；电影院 1 个，座位 323 个，累计放映 7913 场次。全县卫生机构 97 个，拥有床位 2583 张，卫生技术人员 2937 人，门急诊 127.67 万人次。村级卫生室 384 个，执业助理医师 132

人，乡村医生 309 人，诊疗 82.51 万人次。

十一、居民生活与社会保障

城乡居民收入稳步增长，劳动就业形势保持稳定。全体居民人均可支配收入 25155 元，比上年增长 7.4%。其中，农村居民人均可支配收入 19560 元，增长 9.5%；城镇居民人均可支配收入 32105 元，增长 5.8%。全年城镇新增就业 3759 人，失业人员再就业 1099 人，城镇登记失业率 2%。

图 8 2017 年-2021 年居民人均可支配收入



社会保障事业发展迅速。参加社会养老保险的企业职工（在职）65079 人，当年收缴养老保险金 65348 万元；城乡居民基本养老保险参保 261435 人，征缴保费 4788.7 万元；城乡居民基本医疗保险参保 363869 人，全年筹集资金 31055 万元。

群众生活保障水平稳步提升。年末共有特困人员供养机构 7

个，总床位 710 张；城镇居民最低生活保障 1250 人，发放城镇居民最低生活保障金 781.53 万元，全县农村低保户 16871 户，发放低保金 11992.93 万元。全年福利彩票发行额 2458.7 万元。

社会治安持续平安稳定。全县无刑事警情日达 108 天，破获刑事案件 568 起，抓获嫌疑人 556 名，打掉团伙 18 个，抓获网上逃犯 86 人。在全省群众安全感满意度测评中，我县群众安全感、满意度分别以 98.18%、98.47% 的成绩位列全市双第一，分别高出全省平均成绩 1.76、0.79 个百分点。扫黑除恶工作成效显著，被省扫黑除恶专项斗争领导小组表彰为山东省扫黑除恶专项斗争先进集体。破获公安部“2021-52”特大制造、贩卖新精神活性物质目标案件，抓获犯罪嫌疑人 45 人，捣毁制毒窝点 6 处，缴获毒品成品 1 万余件 120 余公斤，全年发生各类生产安全事故 11 起，下降 31.3%；死亡 6 人，下降 45.5%；亿元国内生产总值生产安全事故死亡率 0.052，全县安全事故起数和死亡人数连年“双下降”。

十二、生态环境

生态环境稳步提升。畜禽养殖污染整治效果显著，规模化养殖场和专业户粪污处理设施配建率达到 100%；河湖长制、林长制、田长制全面落实，河流水质、空气质量、土壤环境持续改善，被确定为全国水土保持示范县、省级生态县。

全年气象情况。全年最高气温 37.7℃，最低气温-17.9℃，平均气温 14.5℃；全年光照时间为 2145.6 小时，降雨量 858.4 毫米，

最大冻土深度 11 厘米；年平均相对湿度 65%，平均风速 1.8 米/秒。

注：

1、本公报中数据均为初步统计数，部分数据因四舍五入影响，存在总计与分项合计不等情况，最终数据以统计年鉴为准。

2、公报中地区生产总值（GDP）、各产业增加值按现价计算，增长速度按可比价格计算。

3、规模以上工业企业指年主营业务收入 2000 万元及以上的工业法人企业。

4、规模以上服务业企业，一是指辖区内年营业收入 2000 万元及以上服务业法人单位。包括：交通运输、仓储和邮政业，信息传输、软件和信息技术服务业，水利、环境和公共设施管理业三个门类和卫生行业大类。二是指辖区内年营业收入 1000 万元及以上服务业法人单位。包括：租赁和商务服务业，科学研究和技术服务业，教育三个门类，以及物业管理、房地产中介服务、房地产租赁经营和其他房地产业四个行业小类。三是指辖区内年营业收入 500 万元及以上服务业法人单位。包括：居民服务、修理和其他服务业，文化、体育和娱乐业两个门类，以及社会工作行业大类。

5、固定资产投资（不含农户）包括城镇和农村各种登记注册类型的企业、事业、行政单位以及城镇个体户计划总投资 500 万元及以上的建设项目投资，有开发经营活动的全部房地产开发经营业法人单位开发项目投资。

6、限额以上批发业企业指年主营业务收入 2000 万元及以上的批发业企业，限额以上零售业企业指年主营业务收入 500 万元及以上的零售业企业，限额以上住宿和餐饮业企业指年主营业务收入 200 万元及以上的住宿和餐饮业企业。